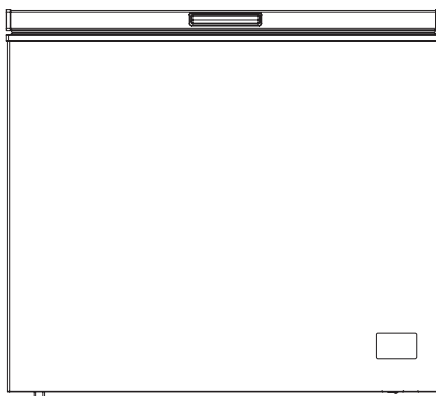


guzzanti

**MRAZNIČKA
MRAZNIČKA
ZAMRAŽARKA
FAGYASZTÓLÁDA
ZAMRZOVALNIK
GEFRIERTRUHE
FREEZER**

GZ-251



**Návod k obsluze
Návod na obsluhu
Instrukcja obsługi
Használati útmutató
Navodila za uporabo
Gebrauchsanleitung
Instruction manual**



**Před použitím, si prosím pozorně přečtete tento návod.
Návod si uschovejte na bezpečné místo, pro jeho použití v budoucnu.**

VÁŽENÝ ZÁKAZNÍCI:

Děkujeme, že jste si koupili tuto mrazničku. Abyste dosáhli co nejlepších výsledků při používání vaší nové mrazničky, věnujte prosím určitý čas četbě jednoduchých pokynů v tomto návodu. Zajistěte prosím, aby byl obalový materiál zlikvidován v souladu se současnými ekologickými požadavky.

Při likvidaci jakéhokoliv mrazicího zařízení, se prosím obraťte na místní oddělení pro likvidaci odpadu ohledně poradenství o bezpečné likvidaci. Tento spotřebič musí být používán pouze k určenému účelu.

1 BEZPEČNOSTNÍ VAROVÁNÍ

1.1 Varování



Varování: Nebezpečí vzniku požáru/hořlavé materiály

DOPORUČENÍ:

Tento spotřebič je určen pro použití v domácnosti a jiném podobném prostředí, jako jsou zaměstnanecké kuchyně v prodejnách, kancelářích a jiném pracovním prostředí; na farmách, klienty hotelů, motelů a jiném typu ubytovacího zařízení; v místě pro výdej snídaně; pro cateringové a jiné nekomerční využití.

Děti by měly být pod dohledem, aby si nehrály se spotřebičem.

Pokud je napájecí kabel poškozen, musí být vyměněn výrobcem, jeho servisním zástupcem nebo podobně kvalifikovanou osobou, aby se tak zabránilo možnému nebezpečí.

Neskladujte v tomto spotřebiči výbušné látky, jako jsou aerosolové plechovky s hořlavým hnacím plynem.

Spotřebič je třeba odpojit od napájení po jeho používání a při provádění uživatelské údržby.

VAROVÁNÍ: Nebezpečí vzniku požáru/hořlavé materiály.

VAROVÁNÍ: Uchovávejte větrací otvory spotřebiče nebo zabudovaného nábytku volné a bez překážek.

VAROVÁNÍ: K urychlení procesu odmrazování nepoužívejte mechanická zařízení ani jiné spotřebiče, než jsou doporučeny výrobcem.

VAROVÁNÍ: Nepoškodte chladicí okruh.

VAROVÁNÍ: Uvnitř prostoru na uskladnění potravin spotřebiče nepoužívejte jiné elektrické spotřebiče, pokud nejsou pro tento účel povoleny výrobcem.

VAROVÁNÍ: Spotřebič likvidujte v souladu s místními předpisy, protože používá hořlavý plyn a chladivo.

VAROVÁNÍ: Při umístování spotřebiče se ujistěte, zda není napájecí kabel zachycen nebo poškozen.

VAROVÁNÍ: Neumísťujte několik přenosných zásuvek nebo přenosných napájecích zdrojů za tento spotřebič.

Nepoužívejte prodlužovací kabely nebo neuzemněné (dvoustupňové) adaptéry.

NEBEZPEČÍ: Hrozí nebezpečí uvěznění dětí. Než spotřebič vyřadíte:

- Odstraňte dvířka.
- Ponechte políčky na svém místě, aby nemohly děti snadno vlézt dovnitř.

Před pokusem o instalaci příslušenství, musí být spotřebič odpojen od zdroje elektrické energie.




Chladivo a cyklopentanový pěnový materiál používaný ve spotřebiči je hořlavý.

Při likvidaci spotřebiče, musí být proto uchovávan co nejdále od jakéhokoli zdroje ohně a musí ho odstraňovat speciální společnost s příslušnou kvalifikací tak, aby se zabránilo poškození životního prostředí nebo jakékoli jiné újmě.

Pro normu EN: Tento spotřebič může být používán dětmi staršími než 8 let a osobami se sníženými fyzickými, smyslovými nebo duševními schopnostmi, či s nedostatkem zkušeností a znalostí, pokud jsou pod dohledem nebo byly poučeny o bezpečném používání spotřebiče a chápou rizika z toho vyplývající. Děti si nesmí hrát se spotřebičem. Čištění a údržbu nesmějí provádět děti bez dozoru.

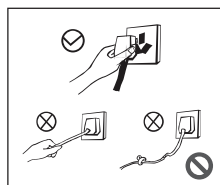
Pro normu IEC: Tento spotřebič není určen na používání osobami (včetně dětí) se sníženými fyzickými, smyslovými nebo duševními schopnostmi, či s nedostatkem zkušeností a znalostí, pokud jsou pod dohledem nebo byly poučeny o bezpečném používání spotřebiče osobou zodpovědnou za jejich bezpečnost.

1.2 Význam bezpečnostních výstražných symbolů

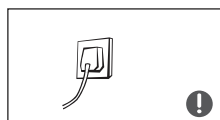
 Symboly zákazu	Tyto symboly označují zakázané záležitosti a takové chování je zakázáno. Nedodržení pokynů může vést k poškození výrobku nebo ohrožení osobní bezpečnosti uživatelů.
 Výstražné symboly	Tyto symboly označují záležitosti, které je třeba dodržovat a toto chování musí být provedeno striktně s požadavky na provoz. Nedodržení pokynů může vést k poškození výrobku nebo ohrožení osobní bezpečnosti uživatelů.
 Symboly upozornění	Tyto symboly označují záležitosti, kterým je třeba věnovat pozornost a toto chování by mělo být speciálně poznamenáno. V důsledku opatření je nezbytná náležitá opatrnost, protože může dojít k lehkým poraněním nebo škodám na výrobku.

Tento návod obsahuje mnoho důležitých bezpečnostních informací, které musí uživatelé dodržovat.

1.3 Varování související s elektrickou energií



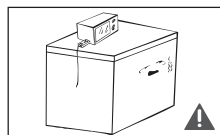
- Při odpojování zástrčky mrazničky, netahejte za napájecí kabel. Zástrčku pevně uchopte a vytáhněte ji přímo ze zásuvky.
- Za žádných okolností nepoškozďte napájecí kabel, aby bylo zajištěno bezpečné používání. Pokud je napájecí kabel poškozen, nebo je opotřebovaná jeho zástrčka, nepoužívejte ho.
- Opotřebovaný nebo poškozený napájecí kabel musí vyměnit výrobcem autorizované servisní středisko.



- Zástrčka musí být pevně připojena k elektrické zásuvce, protože by mohlo dojít k požáru. Ujistěte se prosím, zda je uzemňovací elektroda elektrické zásuvky vybavena spolehlivým uzemňovacím vedením.

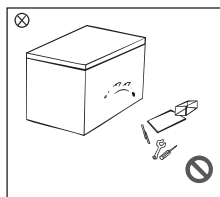


- V případě úniku plynu nebo jiných hořlavých plynů, uzavřete ventil unikajícího plynu a otevřete dveře a okna. Neodpojujte mrazničku a jiné elektrické spotřebiče, protože zajištění by mohlo způsobit požár.

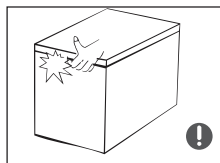


- Aby se zajistila bezpečnost, nedoporučuje se umísťovat regulátory, vařiče, mikrovlnné trouby a jiné spotřebiče na mrazničku. Neplatí pro spotřebiče, které jsou doporučeny výrobcem. Nepoužívejte elektrické spotřebiče v prostoru pro potraviny.

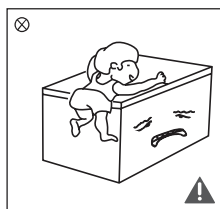
1.4 Varování související s používáním



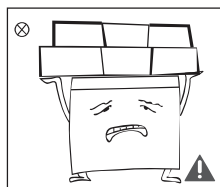
- Nerozebírejte nebo nerekonstruuje mrazničku, ani nepoškozujte chladicí okruh; údržbu spotřebiče musí provést specialista.
- Poškozený napájecí kabel musí vyměnit výrobce, servisní oddělení nebo autorizovaný odborník, aby nedošlo k nebezpečí.



- Mezery mezi dvířky mrazničky a mezi dvířky a tělem mrazničky jsou malé a nekládejte své ruce do těchto oblastí, aby nedošlo k přiskřípnutí prstu. Při otevírání dvířek mrazničky dávejte pozor, aby nedošlo k pádu předmětů.
- Když je mraznička v provozu, nevyndávejte potraviny nebo nádoby (zejména kovové nádoby) z mrazicího prostoru mokřými rukama, abyste předešli omrzlinám.

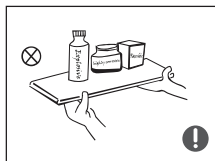


- Nedovolte dětem vcházet do nebo lézt na mrazničku, aby nedošlo k uvěznění dětí v mrazničce, nebo k poranění dětí padající mrazničkou.
- Nestříkejte ani nemyjte mrazničku; neumísťujte mrazničku na vlhká místa, pro její jednoduché opláchnutí vodou, abyste tak neovlivnili vlastnosti elektrické izolace mrazničky.

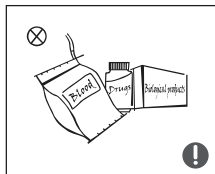


- Neumisťujte těžké předměty na mrazničku, protože při otevření dvířek může dojít k pádu těchto předmětů a náhodnému poranění.
- V případě výpadku dodávky elektrické energie nebo čištění, odpojte prosím zástrčku z elektrické zásuvky. Během pěti minut od odpojení, nepřipojte mrazničku ke zdroji elektrické energie, aby nedošlo k poškození kompresoru v důsledku opakovaného spuštění.

1.5 Varování související s umístováním předmětů



- Neumísťujte do mrazničky hořlavé, výbušné, prchavé a vysoce žíravé látky, aby nedošlo k poškození výrobku nebo vzniku požáru.
- Aby nedošlo ke vzniku požáru, neumísťujte hořlavé položky do blízkosti mrazničky.



- Tento výrobek je mraznička pro domácnost a je vhodná jen pro uskladnění potravin. Podle vnitrostátních norem, se mraznička pro domácnosti nesmí používat pro žádné jiné účely, jako je skladování krve, léčiv nebo biologických materiálů.

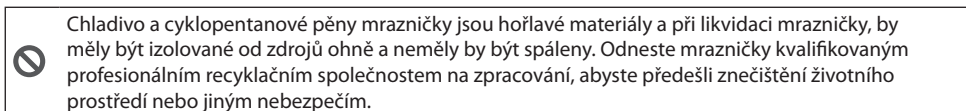


- Neumísťujte do mrazničky předměty, jako jsou láhve nebo utěsněné nádoby s kapalinou, například láhve s pivem a nápoji, aby nedošlo k jejich roztržení a jiným škodám.

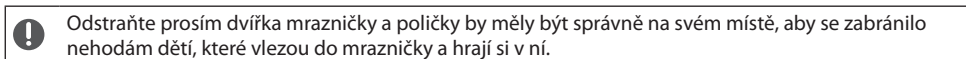
1.6 Varování související s energií

- 1) Mraznička nemusí fungovat spolehlivě tehdy, pokud je delší dobu umístěna ve velmi studeném prostředí, pro které není mrazicí spotřebič navržen.
- 2) Berte na vědomí, že sycené nápoje by se neměly skladovat v prostoru mrazničky nebo ve skříňkách, či v prostorách s nízkou teplotou a že některé produkty, jako jsou kostky ledu, by se neměly konzumovat příliš studené.
- 3) Nepřekračujte dobu skladování doporučenou výrobcem potravin pro jakékoli druhy potravin a zejména při komerčně rychle zmrazených potravinách v mrazničce a prostorách na uskladnění mrazených potravin.
- 4) Dodržujte opatření nezbytná k zabránění neúměrnému zvýšení teploty mrazených potravin během rozmrazení mrazničky, jako je zabalení mrazených potravin do několika vrstev novin.
- 5) Berte na vědomí, že zvýšení teploty mrazených potravin při manuálním rozmrazování, údržbě nebo čištění, může zkrátit dobu skladování.
- 6) Zajistěte, aby byly klíče od dvířek nebo krytů vybavených zámky uchovávány mimo dosah dětí a ne v blízkosti mrazáku, aby se zabránilo uzamčení dětí uvnitř spotřebiče.

1.7 Varování související s likvidací



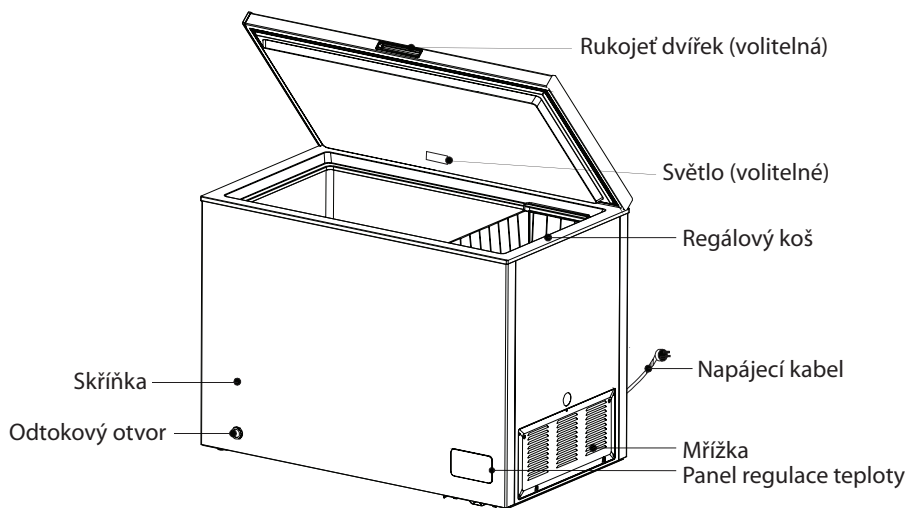
Chladivo a cyklopentanové pěny mrazničky jsou hořlavé materiály a při likvidaci mrazničky, by měly být izolované od zdrojů ohně a neměly by být spáleny. Odnešte mrazničky kvalifikovaným profesionálním recyklačním společností na zpracování, abyste předešli znečištění životního prostředí nebo jiným nebezpečím.



Odstraňte prosím dvířka mrazničky a policičky by měly být správně na svém místě, aby se zabránilo nehodám dětí, které vlezou do mrazničky a hrají si v ní.

2 SPRÁVNÉ POUŽÍVÁNÍ MRAZNIČKY

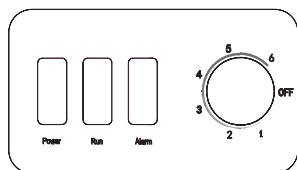
2.1 Názvy jednotlivých částí



(Výše uvedený obrázek je pouze pro ilustraci. Skutečná konfigurace bude záviset na konkrétním produktu nebo prohlášení distributora)

- Nízká teplota mrazničky může dlouhodobě udržovat potraviny čerstvé a využívá se především pro skladování mrazených potravin a výrobu ledu.
- Mraznička je vhodná na skladování masa, ryb a jiných potravin, které nelze spotřebovat v krátkém čase.
- Kusy masa je doporučeno rozdělit na malé kousky pro snadný přístup.
Berte prosím na vědomí, že potraviny by měly být spotřebovány v rámci jejich doby spotřeby.

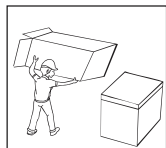
2.2 Regulátor teploty



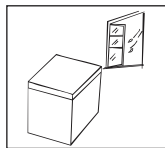
- Připojte mrazničku ke zdroji napájení a rozsvítí se indikátor „Power“; indikátor „Run“ se rozsvítí, když je kompresor v provozu; indikátor „ALARM“ se rozsvítí tehdy, když je teplota ve spotřebiči velmi vysoká.
- Teplotu mrazničky nastavíte pomocí ovladače termostatu. Čísla „1,2, 3,4, 5, 6“ nepředstavují konkrétní teploty, ale čím nižší je číslo, tím vyšší je teplota ve spotřebiči a naopak. Uživatel si může vybrat správnou teplotní zónu v souladu s vlastními potřebami.
- „OFF“ představuje zastavení provozu.

(Výše uvedený obrázek je pouze pro ilustraci. Skutečná konfigurace bude záviset na konkrétním produktu nebo prohlášení distributora.)

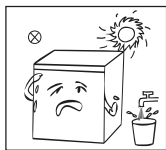
2.3 Umístění



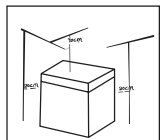
- Před používáním mrazničky, odstraňte všechny obalový materiál, včetně spodních podložek a pěnových vložek a pásků uvnitř mrazničky, odlepte ochranný film z dvířek a těla mrazničky.



- Mraznička by měla být umístěna na dobře větraném místě v interiéru; podlaha musí být rovná a pevná.

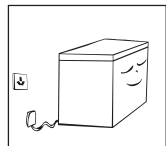


- Chraňte spotřebič před teplem a vyhněte se umístění na přímé sluneční záření. Neumísťujte mrazničku na vlhká nebo mokrá místa, aby nedošlo k rezavění nebo snížení izolačního účinku.



- Horní prostor mrazničky by měl být větší než 70 cm a vzdálenosti na bocích a na zadní straně by měly být více než 20 cm, aby se usnadnil rozptýl tepla.

2.4 Začátek používání



- Mraznička musí být půl hodiny vypnutá před jejím prvním připojením k elektrické síti.
- Dříve než vložíte do mrazničky čerstvé nebo mražené potraviny, musí být mraznička 2 až 3 hodiny zapnutá; v letním období by měla být mraznička předem zapnutá více než 4 hodiny, pokud bereme v úvahu ten fakt, že teplota okolí je vysoká.

2.5 Tipy na úsporu energie

- Spotřebič by měl být umístěn v nejchladnější oblasti místnosti, co nejdál od zařízení vytvářejících teplo nebo topných kanálků a mimo přímého slunečního záření.
- Dříve než vložíte potraviny do mrazničky, nechte je vychladnout na pokojovou teplotu. Přetížení spotřebiče působí na kompresor, který bude pracovat déle. Potraviny, které budou mrazeny velmi pomalu, mohou ztratit svou kvalitu, nebo se mohou pokazit.
- Před vložením potravin do mrazničky, je nezapomeňte správně zabalit a utřít nádoby dosucha. Tím se snižuje tvorba námrazy uvnitř spotřebiče.
- Skladovací koš spotřebiče by neměl být obložen hliníkovou fólií, voskovým papírem ani papírovou utěrkou. Toto obložení zasahuje do cirkulace studeného vzduchu, což snižuje účinnost spotřebiče.
- Uspořádejte a označte potraviny, abyste tak omezili otevírání dvířek a dlouhodobé hledání. Vyndejte tolik položek, kolik potřebujete najednou a co nejdříve zavřete dvířka spotřebiče.

3 ÚDRŽBA MRAZNIČKY

3.1 Čištění

- Prach za mrazničkou a na podlaze by měl být včas odstraněn, na zlepšení chladicího efektu a úsporu energie. Vnitřní prostor mrazničky by měl být čištěn pravidelně, k odstranění zápachu. K čištění se doporučuje použít měkké utěrky nebo houby namočené ve vodě s neutrálním čisticím prostředkem. Mraznička by měla být nakonec vyčištěna čistou vodou a suchou tkaninou. Před zapnutím napájení otevřete dvířka, na zajištění přirozeného vysušení.



- Na čištění nepoužívejte tvrdé kartáčky, drátěnky, drsné látky, jako jsou například zubní pasty, organická rozpouštědla (jako je alkohol, aceton, banánový olej, atd.), vařící vodu, kyselinu nebo zásadité položky, protože to může poškodit povrch mrazničky a její vnitřní prostor.
- Neoplachujte mrazničku vodou, abyste neovlivnili elektrické izolační vlastnosti. Při čištění ovladače regulace teploty a elektrických komponentů používejte suchou tkaninu.

⚠ Odpojte prosím mrazničku na její odmrazení a čištění.

3.2 Rozmrazování

- Mraznička by měla být rozmrazována manuálně. Před odmrazováním odpojte mrazničku od elektrické sítě, otevřete dvířka mrazničky, vyjměte potraviny a regálový koš; Otevřete odtokový otvor a vypouštěcí otvor (a pod odtokový otvor položte nádobu na vodu); vnitřní námraza roztaje přirozeně, otřete rozmrazenou vodu suchou, jemnou tkaninou. Když námraza změkne, můžete použít škrabku na námrazu na urychlení procesu odmrazování.
- Před vyndáním příslušenství během odmrazování, vyndejte potraviny a umístěte je na chladné místo.

⚠ Jiná mechanická zařízení nebo jiné prostředky nesmí být použity na urychlení odmrazování, s výjimkou těch, které jsou doporučeny výrobcem. Nepoškodte chladicí okruh.

3.3 Ukončení provozu

Dokonce i v případě výpadku dodávky elektrické energie v letním období, je možné uchovávat potraviny několik hodin; doporučujeme snížit četnost otevírání dvířek a nevkládejte čerstvé potraviny do mrazničky. Pokud je mraznička delší dobu bez používání, odpojte ji od elektrické sítě a vyčistěte. Nechte dvířka otevřená, aby nedocházelo k tvorbě zápachu.

Neotáčejte mrazničku naopak ani jí netřeste, přičemž úhel přenášení nesmí být větší než 45°. Při přenášení mrazničky, prosím uchopte dvířka a závěs.

⚠ Při zapnutí mrazničky je doporučen nepřetržitý provoz. Za normálních okolností prosím nevypínejte mrazničku, abyste neovlivnili její životnost.

4 ODSTRANĚNÍ MOŽNÝCH PROBLÉMŮ

Následující jednoduché problémy může odstranit uživatel. Pokud problémy nedokážete odstranit, obraťte se prosím na oddělení pozáručního servisu.

Spotřebič nefunguje	Mraznička není připojena k elektrické síti; Nízké napětí; Ovladač regulace teploty není ve funkční oblasti; Došlo k výpadku dodávky elektrické energie.
Zápach	Aromatické potraviny by měly být důkladně zabalené; Potraviny jsou pokažené; Vnitřní prostor mrazničky by měl být vyčištěn.
Dlouhodobý provoz kompresoru	Je úplně normální, že mraznička pracuje déle v letním období, pokud je teplota okolí vyšší; Nevkládejte příliš mnoho potravin do mrazničky najednou. Nevkládejte do mrazničky potraviny, které nejsou vychlazené; Dvířka mrazničky jsou otvírána často; Silná vrstva námrazy (je potřeba odmrazit mrazničku).
Světlo se nerozsvítí	Zkontrolujte, zda je mraznička připojena k elektrické síti a zda není světlo poškozeno.
Dvířka mrazničky není možné zavřít správně	Dvířka mrazničky jsou zachyceny potravinovými obaly; Příliš mnoho potravin; Nevyrovnaná mraznička.
Hlasité zvuky	Zkontrolujte, zda je podlaha rovná a zda je umístění mrazničky stabilní; Zkontrolujte, zda je příslušenství mrazničky vloženo správně.
Přechodné komplikace při otevírání dvířek	Po zmrazení, bude rozdíl tlaku mezi vnitřním a vnějším prostorem mrazničky, což způsobí přechodné problémy s otevíráním dvířek. Jde o normální fyzikální jev.
Mraznička je zahřátá Kondenzace vlhkosti	Povrch mrazničky může vyzařovat teplo v průběhu provozu hlavně v letním období, což je způsobeno vyzařováním kondenzátoru a jde o běžný jev. Kondenzace vlhkosti: kondenzační jev zaznamenáte na vnějším povrchu a těsnění dvířek mrazničky tehdy, když je vysoká vlhkost okolí, což je běžný jev a tuto z kondenzovanou vlhkost můžete utřít suchou utěrkou.
Zvuk proudu vzduchu Bzučení Hřmot	Chladiva, která cirkulují v chladicím potrubí, způsobují rušivý zvuk a vrčení, což je úplně běžné a neovlivňuje to chladicí účinek. Bzučení je vytvářeno fungujícím kompresorem, hlavně při jeho spuštění nebo zastavení. Elektromagnetický ventil nebo elektrický spínač zarachotí, což je běžný jev a neovlivňuje to provoz spotřebiče.

ZÁRUČNÍ PODMÍNKY

Záruka na tento spotřebič představuje 24 měsíců od data zakoupení. Nárok na záruku je možné uplatnit pouze po předložení originálu dokladu o zakoupení výrobku (paragon, faktura) s typovým označením výrobku, datem prodeje a čitelným razítkem prodejce. Záruka zahrnuje výměnu nebo opravu částí spotřebiče, které se poškodí z důvodu poruch ve výrobě spotřebiče. Po uplynutí záruční doby bude spotřebič opraven za poplatek. Výrobce neodpovídá za poškození nebo úrazy osob, zvířat z důvodu nesprávného použití spotřebiče a nedodržení pokynů v návodu k použití. Výrobek je určen výhradně jako domácí spotřebič pro použití v domácnosti. Smluvní záruka je 6 měsíců, pokud je kupující podnikatel - fyzická osoba a spotřebič kupuje pro podnikatelskou činnost nebo komerční využití (§ 429 Obchodního zákoníku). Záruka se snižuje dle § 619 odst. 2 občanského zákoníku na 6 měsíců pro: žárovky, baterie, křemíkové a halogenové trubice.

Záruka se nevztahuje

- jakékoliv mechanické poškození výrobku nebo jeho části
- na vady způsobené nevhodným zacházením nebo umístěním.
- je-li zařízení obsluhováno v rozporu s návodem, případně zásahem neoprávněné osoby.
- nesprávné používání, skladování nebo přenášení.
- na záruku 24 měsíců se nevztahují opravy, například: výměna žárovky, trubice, čištění a odvápnování kávovarů, žehliček, zvlhčovačů, atd. Zde bude účtováno servisem za smluvní cenu.
- pokud nebude při kontrole přístroje zjištěna žádná závada nebo nebudou splněny záruční podmínky, uhradí režijní náklady spojené s kontrolou nebo opravou výrobku kupující.
- zákazník ztrácí záruku při používání výrobků k profesionální či jiné výdělečné činnosti v provozovnách.
- závada byla způsobena vnějšími a živelními podmínkami (např. poruchami v elektrické síti nebo bytové instalaci)
- záruka se netýká poškození vnějšího vzhledu nebo jiných, které nebrání standardní obsluze.

Pokud zboží při uplatňování vady ze strany spotřebitele bude zasíláno poštou nebo přepravní službou musí být zabalen v obalu vhodném pro přepravu tak, aby se zabránilo poškození výrobku.

Zodpovědný zástupce za servis pro ČR na značky: ARDES, Guzzanti, Scarlett, Luxell, Graef

ČERTES spol. s r.o.

Donínská 83

463 34 Hrádek nad Nisou

Tel./fax 482771487 - příjem oprav- servis.

Tel./fax 4827718718 - náhradní díly

Mobil: 721018073, 731521116, 608719174

Pracovní doba 8 - 16,30

www: certes.info, e-mail: certes@certes.info



Záruční list

Tento oddíl vyplňte prosím hůlkovým písmem a přiložte k výrobku.

Odesílatel:

Příjmení/jméno:

Stát/PSČ/obec/ulice:

Telefonní číslo:

Číslo/označení (zbožní) položky:

Datum/místo prodeje:

Popis závady:

.....

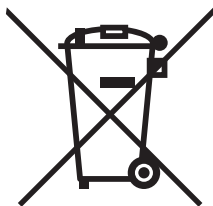
Datum/podpis:

Záruka se nevztahuje.

Zašlete prosím neopravený výrobek za cenu poštovného zpět.

Sdělte mi, kolik budou činit náklady. Opravte výrobek za úhradu.

Informace pro uživatele k likvidaci elektrických a elektronických zařízení (domácnosti)



Tento symbol na produktech anebo v průvodních dokumentech znamená, že použité elektrické a elektronické výrobky nesmí být přidány do běžného komunálního odpadu.

Ke správné likvidaci, obnově a recyklaci doručte tyto výrobky na určená sběrná místa, kde budou přijata zdarma. Alternativně v některých zemích můžete vrátit své výrobky místnímu prodejci při koupi ekvivalentního nového produktu.

Správnou likvidací tohoto produktu pomůžete zachovat cenné přírodní zdroje a napomáháte prevenci potenciálních negativních dopadů na životní prostředí a lidské zdraví, což by mohly být důsledky nesprávné likvidace odpadů. Další podrobnosti si vyžádejte od místního úřadu nebo nejbližšího sběrného místa.

Při nesprávné likvidaci tohoto druhu odpadu mohou být v souladu s národními předpisy uděleny pokuty.

Pro podnikové uživatele v zemích Evropské unie

Chcete-li likvidovat elektrická a elektronická zařízení, vyžádejte si potřebné informace od svého prodejce nebo dodavatele.

Informace k likvidaci v ostatních zemích mimo Evropskou unii

Tento symbol je platný jen v Evropské unii.

Chcete-li tento výrobek zlikvidovat, vyžádejte si potřebné informace o správném způsobu likvidace od místních úřadů nebo od svého prodejce.

Dovozce:

PRIVEST s.r.o.

Na Zlatnici 301/2

Praha 4, PSČ 147 00

www: www.privest.cz

Email: info@privest.cz

Telefon: (+420) 241 410 819



**Pred použitím, si prosím pozorne prečítajte tento návod.
Návod si odložte na bezpečné miesto, pre jeho použitie v budúcnosti.**

VÁŽENÝ ZÁKAZNÍK:

Ďakujeme, že ste si kúpili túto mrazničku. Aby ste dosiahli čo najlepšie výsledky pri používaní vsjej novej mrazničky, venujte prosím určitý čas čítaniu jednoduchých pokynov v tomto návode. Zaisťte prosím, aby bol obalový materiál zlikvidovaný v súlade so súčasnými environmentálnymi požiadavkami.

Pri likvidácii akéhokoľvek mraziaceho zariadenia, sa prosím obráťte na mieste oddelenie pre likvidáciu odpadu ohľadom poradenstva o bezpečnej likvidácii. Tento spotrebič musí byť používaný len na určený účel.

1 BEZPEČNOSTNÉ VAROVANIA

1.1 Varovanie



Varovanie: Nebezpečenstvo vzniku požiaru/horľavé materiály

ODPORÚČANIA:

Tento spotrebič je určený pre použitie v domácnosti a inom podobnom prostredí, ako sú zamestnanecké kuchyne v predajniach, kanceláriách a inom pracovnom prostredí; na farmách, klientmi hotelov, motelov a inom type ubytovacieho zariadenia; v mieste pre výdaj raňajok; pre cateringové a iné nekomerčné využitie.

Deti by mali byť pod dohľadom, aby sa nehrali so spotrebičom.

Ak je napájací kábel poškodený, musí byť vymenený výrobcom, jeho servisným zástupcom alebo podobne kvalifikovanou osobou, aby sa tak zabránilo možnému nebezpečenstvu.

Neskladujte v tomto spotrebiči výbušné látky, ako sú aerosólové plechovky s horľavým hnacím plynom.

Spotrebič je potrebné odpojiť od napájania po jeho používaní a pre vykonávaním používateľskej údržby.

VAROVANIE: Nebezpečenstvo vzniku požiaru/horľavé materiály.

VAROVANIE: Uchovávajte vetracie otvory spotrebiča alebo zabudovaného nábytku voľné a bez prekážok.

VAROVANIE: Na urýchlenie procesu odmrazovania nepoužívajte mechanické zariadenia ani iné spotrebiče, ako sú odporúčané výrobcom.

VAROVANIE: Nepoškodte chladiaci okruh.

VAROVANIE: Vo vnútri priestoru na uskladnenie potravín spotrebiča nepoužívajte iné elektrické spotrebiče, pokiaľ nie sú na tento účel povolené výrobcom.

VAROVANIE: Spotrebič likvidujte v súlade s miestnymi predpismi, pretože používa horľavý plyn a chladivo.

VAROVANIE: Pri umiestňovaní spotrebiča sa uistite, či nie je napájací kábel zachytený alebo poškodený.

VAROVANIE: Neumiestňujte viacero prenosných zásuviek alebo prenosných napájacích zdrojov za tento spotrebič.

Nepoužívajte predlžovacie káble alebo neuzemnené (dvojstupňové) adaptéry.

NEBEZPEČENSTVO: Hrozí nebezpečenstvo uväznenia detí. Skôr ako spotrebič vyradíte:

- Odstráňte dvierka.
- Ponechajte poličky na svojom mieste, aby nemohli deti ľahko vliezť dovnútra.

Pred pokusom o inštaláciu príslušenstva, musí byť spotrebič odpojený od zdroja elektrickej energie.




Chladivo a cyklopentánový penový materiál používaný v spotrebiči je horľavý.

Pri likvidácii spotrebiča, musí byť preto uchovávaný čo najďalej od akéhokoľvek zdroja ohňa a musí ho odstraňovať špeciálna spoločnosť s príslušnou kvalifikáciou tak, aby sa zabránilo poškodeniu životného prostredia alebo akejkoľvek inej ujme.

Pre normu EN: Tento spotrebič môže byť používaný deťmi staršími ako 8 rokov a osobami so zníženými fyzickými, zmyslovými alebo duševnými schopnosťami, či s nedostatkom skúseností a znalostí, ak sú pod dohľadom alebo boli poučení o bezpečnom používaní spotrebiča a chápu riziká z toho vyplývajúce. Deti sa nesmú hrať so spotrebičom. Čistenie a údržbu nesmú vykonávať deti bez dozoru.

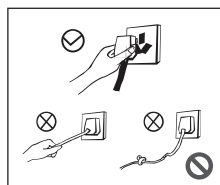
Pre normu IEC: Tento spotrebič nie je určený na používanie osobami (vrátane detí) so zníženými fyzickými, zmyslovými alebo duševnými schopnosťami, či s nedostatkom skúseností a znalostí, ak sú pod dohľadom alebo boli poučení o bezpečnom používaní spotrebiča osobou zodpovednou za ich bezpečnosť.)

1.2 Význam bezpečnostných výstražných symbolov

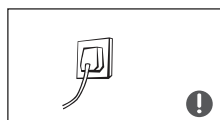
 Symboly zákazu	Tieto symboly označujú zakázané záležitosti a takéto správanie je zakázané. Nedodržanie pokynov môže viesť k poškodeniu výrobku alebo ohrozeniu osobnej bezpečnosti používateľov.
 Výstražné symboly	Tieto symboly označujú záležitosti, ktoré je potrebné dodržiavať a toto správanie musí byť vykonané striktné s požiadavkami na prevádzku. Nedodržanie pokynov môže viesť k poškodeniu výrobku alebo ohrozeniu osobnej bezpečnosti používateľov.
 Symboly upozornenia	Tieto symboly označujú záležitosti, ktorým je potrebné venovať pozornosť a toto správanie by malo byť špeciálne poznamenané. V dôsledku opatrení je potrebná náležitá opatrnosť, lebo môže dôjsť k ľahkým poraneniam alebo škodám na výrobku.

Tento návod obsahuje mnoho dôležitých bezpečnostných informácií, ktoré musia používatelia dodržiavať.

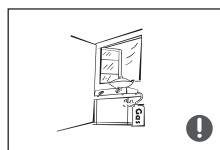
1.3 Varovania súvisiace s elektrickou energiou



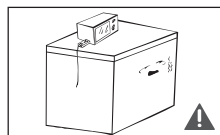
- Pri odpojení zástrčky mrazničky, neťahajte za napájací kábel. Zástrčku pevne uchopte a vytiahnite ju priamo zo zásuvky.
- Za žiadnych okolností nepoškodte napájací kábel, aby bolo zabezpečené bezpečné používanie. Ak je napájací kábel poškodený, alebo je opotrebovaná jeho zástrčka, nepoužívajte ho.
- Opatrebovaný alebo poškodený napájací kábel musí vymeniť výrobcom autorizované servisné stredisko.



- Zástrčka musí byť pevne pripojená k elektrickej zásuvke, pretože by mohlo dôjsť k požiaru. Uistite sa prosím, či je uzemňovacia elektróda elektrickej zásuvky vybavená spoľahlivým uzemňovacím vedením.

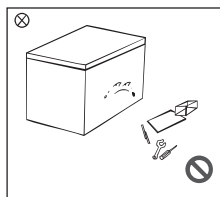


- V prípade úniku plynu alebo iných horľavých plynov, zatvorte ventil unikajúceho plynu a otvorte dvere a okná. Neodpájajte mrazničku a iné elektrické spotrebiče, pretože zaiskrenie by mohlo spôsobiť požiar.

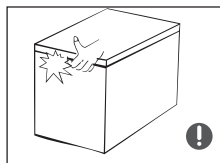


- Aby sa zaistila bezpečnosť, neodporúča sa umiestňovať regulátory, variče, mikrovlnné rúry a iné spotrebiče na mrazničku. Neplatí pre spotrebiče, ktoré sú odporúčané výrobcom. Nepoužívajte elektrické spotrebiče v priestore pre potraviny.

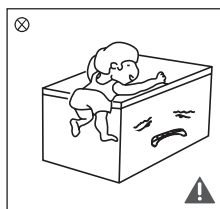
1.4 Varovania súvisiace s používaním



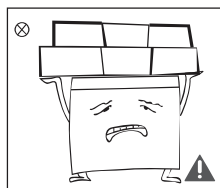
- Nerozoberajte alebo nerekonštruujte mrazničku, ani nepoškodujte chladiaci okruh; údržbu spotrebiča musí vykonať špecialista.
- Poškodený napájací kábel musí vymeniť výrobca, je servisné oddelenie alebo autorizovaný odborník, aby nedošlo k nebezpečenstvu.



- Medzery medzi dvierkami mrazničky a medzi dvierkami a telom mrazničky sú malé a nekladajte svoje ruky do týchto oblastí, aby nedošlo k pricviknutiu prsta. Pri otváraní dvierok mrazničky dávajte pozor, aby nedošlo k pádu predmetov.
- Keď je mraznička v prevádzke, nevyberajte potraviny alebo nádoby (najmä kovové nádoby) z mraziaceho priestoru mokrými rukami, aby ste predišli omrzlinám.

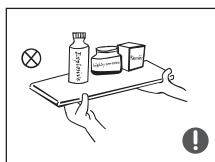


- Nedovoľte deťom vchádzať do alebo ležať na mrazničku, aby nedošlo k uväzneniu detí v mrazničke, ale poraneniu detí padajúcou mrazničkou.
- Nestriekajte ani neumývajte mrazničku; neumiestňujte mrazničku na vlhké miesta, pre jej jednoduché opláchnutie vodou, aby ste tak neovplyvnili vlastnosti elektrickej izolácie mrazničky.

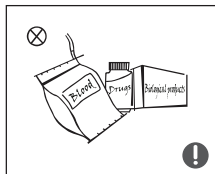


- Neumiestňujte ťažké predmety na mrazničku, pretože pri otvorení dvierok môže dôjsť k pádu týchto predmetov a náhodnému poraneniu.
- V prípade výpadku dodávky elektrickej energie alebo čistenia, odpojte prosím zástrčku z elektrickej zásuvky. V priebehu piatich minút od odpojenia, nepripájajte mrazničku k zdroju elektrickej energie, aby nedošlo k poškodeniu kompresora v dôsledku opakovaného spustenia.

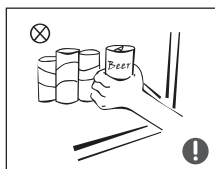
1.5 Varovania súvisiace s umiestňovaním predmetov



- Neumiestňujte do mrazničky horľavé, výbušné, prchavé a vysoko žieravé látky, aby nedošlo k poškodeniu výrobku alebo vzniku požiaru.
- Aby nedošlo k vzniku požiaru, neumiestňujte horľavé položky do blízkosti mrazničky.



- Tento výrobok je mraznička pre domácnosť a je vhodná len na uskladnenie potravín. Podľa vnútroštátnych noriem, sa mraznička pre domácnosti nesmie používať na žiadne iné účely, ako je skladovanie krvi, liečiv alebo biologických materiálov.

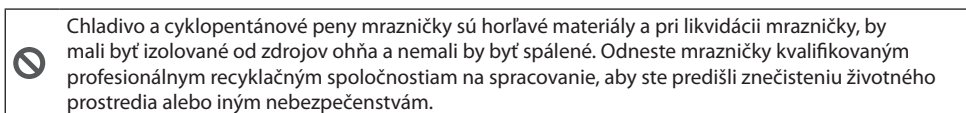


- Neumiestňujte do mrazničky predmety, ako sú fľaše alebo utesnené nádoby s kvapalinou, napríklad fľaše s pivom a nápojmi, aby nedošlo k ich roztrhnutiu a iným škodám.

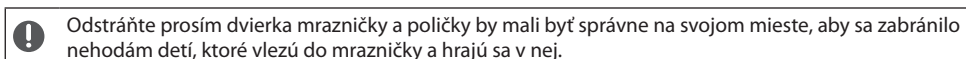
1.6 Varovania súvisiace s energiou

- 1) Mraznička nemusí fungovať spoľahlivo vtedy, ak je dlhší čas umiestnená vo veľmi studenom prostredí, pre ktoré nie je mraziaci spotrebič navrhnutý.
- 2) Berte na vedomie, že sytené nápoje by sa nemali skladovať v priestore mrazničky alebo v skrinkách, či v priestoroch s nízkou teplotou a že niektoré produkty, sú kocky ľadu, by sa nemali konzumovať veľmi studené.
- 3) Neprekračujte dobu skladovania odporúčanú výrobcom potravín pre akékoľvek druhy potravín a najmä pri komerčne rýchlo zmrazené potraviny v mrazničke a priestoroch na uskladnenie mrazených potravín.
- 4) Dodržiavajte opatrenia potrebné na zabránenie neprimeranému zvýšeniu teploty mrazených potravín počas rozmrazenia mrazničky, ako je zabalenie mrazených potravín do niekoľkých vrstiev novín.
- 5) Berte na vedomie, že zvýšenie teploty mrazených potravín pri manuálnom rozmrazovaní, údržbe alebo čistení, môže skrátiť dobu skladovania.
- 6) Zaisťte, aby boli kľúče od v dveriek alebo krytov vybavených zámkami uchovávané mimo dosahu detí a nie v blízkosti mrazničky, aby sa zabránilo uzamknutiu detí vo vnútri spotrebiča.

1.7 Varovania súvisiace s likvidáciou



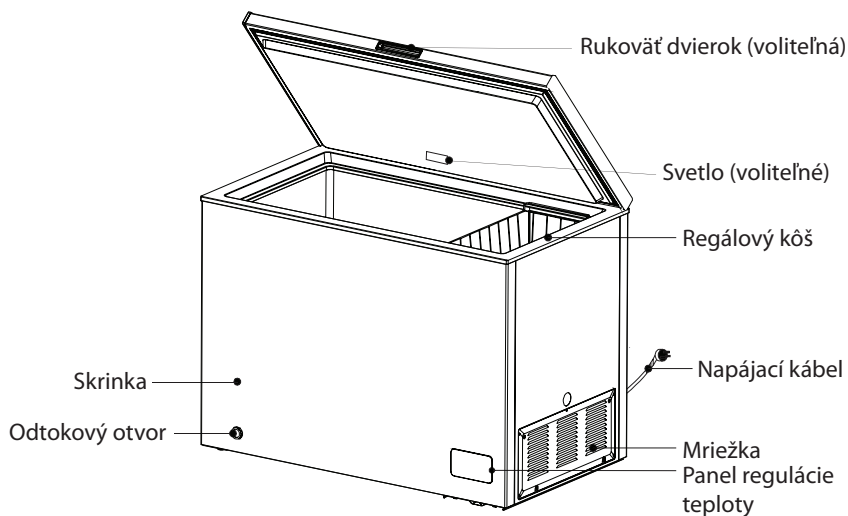
Chladivo a cyklopentanové peny mrazničky sú horľavé materiály a pri likvidácii mrazničky, by mali byť izolované od zdrojov ohňa a nemali by byť spálené. Odnesite mrazničky kvalifikovaným profesionálnym recyklačným spoločnostiam na spracovanie, aby ste predišli znečisteniu životného prostredia alebo iným nebezpečenstvám.



Odstráňte prosím dvierka mrazničky a poličky by mali byť správne na svojom mieste, aby sa zabránilo nehodám detí, ktoré vlezú do mrazničky a hrajú sa v nej.

2 SPRÁVNE POUŽÍVANIE MRAZNIČKY

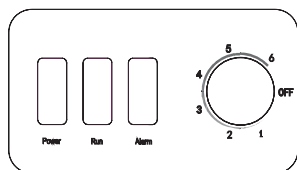
2.1 Názvy jednotlivých častí



(Vyššie uvedený obrázok je len na ilustračné účely. Skutočná konfigurácia bude závisieť od konkrétneho produktu alebo vyhlásenia distribútora)

- Nízka teplota mrazničky môže dlhodobo udržiavať potraviny čerstvé a využíva sa predovšetkým na skladovanie mrazených potravín a výrobu ľadu.
- Mraznička je vhodná na skladovanie mäsa, rýb a iných potravín, ktoré nie je možné spotrebovať v krátkom čase.
- Kusy mäsa je odporúčané rozdeliť na malé kúsky pre jednoduchý prístup. Berte prosím na vedomie, že potraviny by mali byť spotrebované v rámci ich doby spotreby.

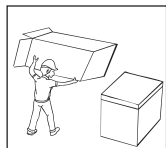
2.2 Regulátor teploty



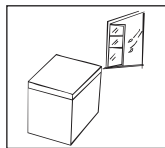
- Pripojte mrazničku k zdroju napájania a rozsvieti sa indikátor „Power“; indikátor „Run“ sa rozsvieti vtedy, keď je kompresor v prevádzke; indikátor „ALARM“ sa rozsvieti vtedy, ak je teplota v spotrebiči veľmi vysoká.
- Teplotu mrazničky nastavíte pomocou ovládača termostatu. Čísla „1,2, 3,4, 5, 6“ nepredstavujú konkrétne teploty, no čím nižšie je číslo, tým vyššia je teplota v spotrebiči a naopak. Používateľ si môže vybrať správnu teplotnú zónu v súlade s vlastnými potrebami.
- „OFF“ predstavuje zastavenie prevádzky.

(Vyššie uvedený obrázok je len na ilustračné účely. Skutočná konfigurácia bude závisieť od konkrétneho produktu alebo vyhlásenia distribútora)

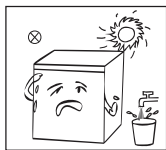
2.3 Umiestnenie



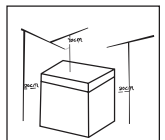
- Pred použitím mrazničky, odstráňte všetok obalový materiál, vrátane spodných podložiek a penových vložiek a pásov vo vnútri mrazničky, odlepte ochranný film z dvierok a tela mrazničky.



- Mraznička by mala byť umiestnená v dobre vetranom mieste v interiéri; podlaha musí byť rovná a pevná.

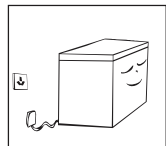


- Chránajte spotrebič pred teplom a vyhnite sa umiestneniu na priame slnečné žiarenie. Neumiestňujte mrazničku na vlhké alebo mokré miesta, aby nedošlo k hrdzaveniu alebo zníženiu izolačného účinku.



- Horný priestor mrazničky by mal byť väčší ako 70 cm a vzdialenosti na bokoch a na zadnej strane by mali byť viac ako 20 cm, aby sa uľahčil rozptyl tepla.

2.4 Začiatok používania



- Mraznička musí rozsah pol hodiny vypnutá pred jej prvým pripojením k elektrickej sieti.
- Skôr ako vložíte do mrazničky čerstvé alebo mrazené potraviny, musí byť mraznička 2 až 3 hodiny zapnutá; v letnom období by mala byť mraznička vopred zapnutá viac ako 4 hodiny, ak berieme do úvahy ten fakt, že teplota okolia je vysoká.

2.5 Tipy na úsporu energie

- Spotrebič by mal byť umiestnený v najchladnejšej oblasti miestnosti, čo najďalej od zariadení vytvárajúcich teplo alebo vykurovacích kanálikov a mimo priameho slnečného žiarenia.
- Skôr ako vložíte potraviny do mrazničky, nechajte ich vychladnúť na izbovú teplotu. Preťaženie spotrebiča pôsobí na kompresor, ktorý bude pracovať dlhšie. Potraviny, ktoré budú mrazené veľmi pomaly, môžu stratiť svoju kvalitu, alebo sa môžu pokaziť.
- Pred vložením potravín do mrazničky, ich nezabudnite správne zabaliť a poutierať nádoby dosucha. Tým sa znižuje tvorba námrazy vo vnútri spotrebiča.
- Skladovací kôš spotrebiča by nemal byť obložený hliníkovou fóliou, voskovým papierom ani papierovou utierkou. Toto obloženie zasahuje do cirkulácie studeného vzduchu, čo znižuje účinnosť spotrebiča.
- Usporiadajte a označte potraviny, aby ste tak obmedzili otváranie dvierok a dlhodobé hľadanie. Vyberte toľko položiek, koľko potrebujete naraz a čo najskôr zatvorte dvierka spotrebiča.

3 ÚDRŽBA MRAZNIČKY

3.1 Čistenie

- Prach za mrazničkou a na podlahe by mal byť včas odstránený, na zlepšenie chladiaceho efektu a úsporu energie. Vnútrotný priestor mrazničky by mal byť čistený pravidelne, na odstránenie zápachu. Na čistenie sa odporúča použiť mäkké utierky alebo špongie namočené vo vode s neutrálnym čistiacim prostriedkom. Mraznička by mala byť nakoniec vyčistená čistou vodou a suchou tkaninou. Pred zapnutím napájania otvorte dvierka, na zaistenie prirodzeného vysušenia.



- Na čistenie nepoužívajte tvrdé kefy, drôtenky, drsné látky, ako sú napríklad zubné pasty, organické rozpúšťadlá (ako je alkohol, acetón, banánový olej, atď.), vriacu vodu, kyselinu alebo zásadité položky, pretože to môže poškodiť povrch mrazničky a jej vnútrotný priestor.
- Neoplachujte mrazničku vodou, aby ste neovplyvnili elektrické izolačné vlastnosti. Pri čistení ovládača regulácie teploty a elektrických komponentov používajte suchú tkaninu.

⚠ Odpojte prosím mrazničku na jej odmrazenie a čistenie.

3.2 Rozmrazovanie

- Mraznička by mala byť rozmrazovaná manuálne. Pred odmrazovaním odpojte mrazničku od elektrickej siete, otvorte dvierka mrazničky, vyberte potraviny a regálový kôš; Otvorte odtokový otvor a vypúšťací otvor (a pod odtokový otvor položte nádobu na vodu); vnútorná námraza sa roztopí prirodzene, utrite rozmrazenú vodu suchou, jemnou tkaninou. Keď námraza zmäkne, môžete použiť škrabku na námrazu na urýchlenie procesu odmrazovania.
- Pred vybratím príslušenstva počas odmrazovania, vyberte potraviny a umiestnite ich na chladné miesto.

⚠ Iné mechanické zariadenia alebo iné prostriedky nesú byť použité na urýchlenie odmrazovania, s výnimkou tých, ktoré sú odporúčané výrobcom. Nepoškodte chladiaci okruh.

3.3 Ukončenie prevádzky

Dokonca aj v prípade výpadku dodávky elektrickej energie v letkom období, je možné uchovávať potraviny niekoľko hodín; odporúčame vám znížiť početnosť otvárania dvierok a nevkladajte čerstvé potraviny do mrazničky. Ak je mraznička dlhší čas bez používania, odpojte ju od elektrickej siete a vyčistite. Nechajte dvierka otvorené, aby nedochádzalo k tvorbe zápachu. Neotáčajte mrazničku naopak ani ňou netraste, pričom uhol prenášania nesmie byť väčší ako 45°. Pri prenášaní mrazničky, prosím uchopte dvierka a záves.

⚠ Pri zapnutí mrazničky je odporúčaná nepretržitá prevádzka. Za normálnych okolností prosím nevypínajte mrazničku, aby ste neovplyvnili jej životnosť.

4 ODSTRÁNENIE MOŽNÝCH PROBLÉMOV

Nasledujúce jednoduché problémy môže odstrániť používateľ. Ak problémy nedokázete odstrániť, obráťte sa prosím na oddelenie pozáručného servisu.

Spotrebič nefunguje	Mraznička nie je pripojená pripojená k elektrickej sieti; Nízke napätie; Ovládač regulácie teploty nie je vo funkčnej oblasti; Došlo k výpadku dodávky elektrickej energie.
Zápach	Aromatické potraviny by mali byť dôkladne zabalené; Potraviny sú pokazené; Vnútorý priestor mrazničky by mal byť vyčistený.
Dlhodobá prevádzka kompresora	Je úplne normálne, že mraznička pracuje dlhšie v letnom období, ak je teplota okolia vyššia; Nevkladajte veľmi veľa potravín do mrazničky naraz; Nevkladajte do mrazničky potraviny, ktoré nie sú vychladené; Dvierka mrazničky sú otvárané často; Hrubá vrstva námrazy (je potrebné odmraziť mrazničku).
Svetlo sa nerozsvieti	Skontrolujte, či je mraznička pripojená k elektrickej sieti a či nie je svetlo poškodené.
Dvierka mrazničky nie je možné zatvoriť správne	Dvierka mrazničky sú zachytené potravinovými obalmi; Veľmi veľa potravín; Nevyrovnaná mraznička.
Hlasité zvuky	Skontrolujte, či je podlaha rovná a či je umiestnenie mrazničky stabilné; Skontrolujte, či je príslušenstvo mrazničky vložené správne.
Prechodné komplikácie pri otváraní dvierok	Po zmrazení, bude rozdiel tlaku medzi vnútorným a vonkajším priestorom mrazničky, čo spôsobí prechodné problémy s otváraním dvierok. Ide o normálny fyzikálny jav.
Mraznička je zohriata Kondenzácia vlhkosti	Povrch mrazničky môže vyžarovať teplo v priebehu prevádzky najmä v letnom období, čo je spôsobené vyžarovaním kondenzátora a ide o bežný jav. Kondenzácia vlhkosti: kondenzačný jav zaznamenáte na vonkajšom povrchu a tesnení dvierok mrazničky vtedy, ak je vysoká vlhkosť okolia, čo je bežný jav a túto skondenzovanú vlhkosť môžete poutierať suchou utierkou.
Zvuk prúdu vzduchu Bzučanie Hrnot	Chladivá, ktoré cirkulujú v chladiacom potrubí spôsobujú rušivý zvuk a vrčanie, čo je úplne bežné a neovplyvňuje to chladiaci účinok. Bzučanie je vytvárané fungujúcim kompresorom, hlavne pri jeho spustení alebo zastavení. Elektromagnetický ventil alebo elektrický spínač zarachotí, čo je bežný jav a neovplyvňuje to prevádzku spotrebiča.

ZÁRUČNÉ PODMIENKY

Záruka na tento spotrebič predstavuje 24 mesiacov od dátumu zakúpenia. Nárok na záruku je možné uplatniť len po predložení originálu dokladu o zakúpení výrobku (paragón, faktúra) s typovým označením výrobku, dátumom predaja a čitateľnou pečiatkou predajcu. Záruka zahŕňa výmenu alebo opravu častí spotrebiča, ktoré sa poškodia z dôvodu porúch vo výrobe spotrebiča. Po uplynutí záručnej doby bude spotrebič opravený za poplatok. Výrobca nezodpovedá za poškodenia alebo úrazy osôb, zvierat z dôvodu nesprávneho použitia spotrebiča a nedodržania pokynov v návode na obsluhu. Výrobok je určený výhradne ako domáci spotrebič pre použitie v domácnosti. Zmluvná záruka je 6 mesiacov, ak je kupujúci podnikateľ - fyzická osoba a spotrebič kupuje pre podnikateľskú činnosť alebo komerčné využitie. Záruka sa znižuje podľa občianskeho zákonníka na 6 mesiacov pre: žiarovky, batérie, kremíkové a halogénové trubice.

Záruka sa nevzťahuje na

- akékoľvek mechanické poškodenie výrobku alebo jeho časti
- na chyby spôsobené nevhodným zaobchádzaním alebo umiestnením.
- ak je zariadenie obsluhované v rozpore s návodom, prípadne zásahom neoprávnenej osoby.
- nesprávne používaný, skladovaný alebo prenášaný.
- na záruku 24 mesiacov sa nevzťahujú opravy, napríklad: výmena žiarovky, trubice, čistenie a odváňňovanie kávovarov, žehličiek, zvlhčovačov, atď. Tu bude účtované servisom za zmluvnú cenu.
- ak nebude pri kontrole zariadenia zistená žiadna porucha alebo nebudú splnené záručné podmienky, uhradí režijné náklady spojené s kontrolou alebo opravou výrobku kupujúci.
- zákazník stráca záruku pri používaní výrobkov na profesionálnej alebo inej zárobkovej činnosti v prevádzkach.
- porucha bola spôsobená vonkajšími a živelnými podmienkami (napr. poruchami v elektrickej sieti alebo bytovej inštalácii).
- záruka sa netýka poškodenia vonkajšieho vzhľadu alebo iných, ktoré nebránia štandardnej obsluhu.

Ak tovar pri uplatňovaní poruchy zo strany spotrebiteľa bude zasielaný poštou alebo prepravnou službou, musí byť zabalený v obale vhodnom pre prepravu tak, aby sa zabránilo poškodeniu výrobku.

Zodpovedný zástupca za servis pre SR

ČERTES SK, s.r.o.

Pažite č. 42

010 09 Žilina

tel./fax: +421 41 5680 171, 5680 173

mobil: +421 905 259213

+421 907 241912

Pracovná doba Po-Pia. 9:00 - 15:00

e-mail: certes.sk@gmail.com

certes@eslovakia.sk



Záručný list

Tento oddiel vyplňte prosím paličkovým písmom a priložte k výrobku.

Odosielateľ:

Priezvisko/meno:

Štát/PSČ/obec/ulica:

Telefónne číslo:

Číslo/označenie (tovaru) položky:

Dátum/miesto predaja:

Popis poruchy:

Dátum/podpis:

Záruka sa nevzťahuje.

Zašlite prosím neopravený výrobok za cenu poštovného späť.

Informujte ma, koľko budú predstavovať náklady. Opravte výrobok za úhradu.

Informácie o likvidácii opotrebovaného elektrického zariadenia (súkromné domácnosti)



Tento symbol na produktoch a/alebo na priložených dokumentoch znamená, že sa pri likvidácii nesmú elektrické a elektronické zariadenia miešať so všeobecným domácim odpadom.

V záujme správneho obhospodarovania, obnovy a recyklácie odveďte, prosím, tieto produkty na určené zberné miesta, kde budú prijaté bez poplatku. V niektorých krajinách je možné tieto produkty vrátiť priamo miestnemu maloobchodu v prípade, ak si objednáte podobný nový výrobok.

Správna likvidácia týchto produktov pomôže ušetriť hodnotné zdroje a zabrániť možným negatívnym vplyvom na ľudské zdravie a prostredie, ktoré môžu inak vzniknúť v dôsledku nesprávneho zaobchádzania s odpadom. Bližšie informácie o najbližšom zbernom mieste získate na miestnom úrade.

V prípade nesprávnej likvidácie odpadu môžu byť uplatnené pokuty v súlade s platnou legislatívou.

Pre právnické osoby v Európskej únii

Ak potrebujete zlikvidovať opotrebované elektrické a elektronické zariadenia, bližšie informácie získate od svojho miestneho predajcu alebo dodávateľa.

Informácie o likvidácii v krajinách mimo Európskej únie

Tento symbol je platný len v Európskej únii. Ak si želáte zlikvidovať toto zariadenie, obráťte sa na miestny úrad alebo predajcu a poinformujte sa o správnom spôsobe likvidácie tohto typu odpadu.

Dovozca:

PRIVEST s.r.o.
Na Zlatnici 301/2
Praha 4, PSČ 147 00
www: www.privest.cz
Email: info@privest.cz
Telefon: (+420) 241 410 819



**Przed użyciem, przeczytaj uważnie niniejszą instrukcję obsługi.
Zachowaj instrukcję w bezpiecznym miejscu, do użytku w przyszłości.**

SZANOWNNY KLIENCIE:

Dziękujemy, za zakup naszej zamrażarki. Aby osiągnąć jak najlepsze efekty przy używaniu twojej nowej zamrażarki, poświęć odpowiedni czas na czytanie prostych wskazówek w niniejszej instrukcji. Upewnij się, że materiał opakowania został zlikwidowany zgodnie z obowiązującymi wymaganiami środowiskowymi.

Likwidując jakiegokolwiek urządzenia mrozące, zwróć się do lokalnego oddziału likwidacji odpadów po informacje o bezpiecznej likwidacji. Urządzenie to musi być używane jedynie zgodnie ze swoim przeznaczeniem.

1 OSTRZEŻENIE DOTYCZĄCE BEZPIECZEŃSTWA

1.1 Ostrzeżenie



Ostrzeżenie: Niebezpieczeństwo wybuchu pożaru/materiały łatwopalne

ZALECENIA:

Urządzenie to jest przeznaczone do użytku domowego i w innym podobnym środowisku, takich jak kuchnie pracownicze w sklepach, biurach i innym środowisku pracowniczym; na farmach, dla klientów hoteli, moteli i w innych obiektach noclegowych; w miejscach wydających śniadania; dla cateringu i w innych niekomercyjnych sposobach użytkowania.

Dzieci powinny znajdować się pod nadzorem, aby nie bawiły się urządzeniem.

Jeśli przewód zasilający jest uszkodzony, musi zostać wymieniony przez producenta, jego przedstawiciela serwisowego lub osobę o podobnych kwalifikacjach, aby zapobiec ewentualnym niebezpieczeństwom.

Nie przechowuj w tym urządzeniu materiałów wybuchowych, takich jak puszki z aerozolem z łatwopalnym propelentem.

Urządzenie należy odłączyć od zasilania po jego używaniu i przed wykonaniem konserwacji.

OSTRZEŻENIE: Ryzyko wybuchu pożaru/materiały łatwopalne.

OSTRZEŻENIE: Zachowaj otwory wentylacyjne urządzenia lub mebli do zabudowy wolne i bez ograniczeń.

OSTRZEŻENIE: Nie używaj urządzeń mechanicznych ani innych urządzeń niż zalecane przez producenta w celu przyspieszenia procesu odmrażania.

OSTRZEŻENIE: Nie uszkadzaj obwodu chłodzącego.

OSTRZEŻENIE: Wewnątrz przestrzeni magazynującej pożywienie nie używaj innych urządzeń elektrycznych, jeśli nie są przeznaczone do tego celu przez producenta.

OSTRZEŻENIE: Likwiduj urządzenie zgodnie z lokalnymi przepisami, ponieważ wykorzystuje gaz palny i chłodziwo.

OSTRZEŻENIE: Podczas umieszczania urządzenia upewnij się, czy przewód zasilający nie jest zaczepony lub uszkodzony.

OSTRZEŻENIE: Nie umieszczaj więcej przenośnych gniazdek lub przenośnych źródeł zasilania za tym urządzeniem.

Nie używaj przedłużaczy lub nieuziemionych (dwustopniowych) adapterów.

NIEBEZPIECZEŃSTWO: Niebezpieczeństwo uwięzienia dzieci. Zanim wyrzucisz urządzenie:

- Usuń drzwiczki.
- Zostaw półki na swoim miejscu, aby dzieci nie mogły łatwo wejść do środka.




Przed próbą instalacji akcesoriów, urządzenie musi być odłączone od źródła energii elektrycznej.

Chłodziwo i piankowy materiał cyklopentanowy używany w urządzeniu jest łatwopalny. Dlatego podczas likwidacji urządzenia, musi być przechowywane jak najdalej od źródeł ognia i musi je likwidować specjalna firma z odpowiednimi kwalifikacjami tak, aby zapobiec zanieczyszczeniu środowiska lub innym szkodom.

Dla normy EN: To urządzenie może być używane przez dzieci starsze niż 8 lat oraz osoby o obniżonych zdolnościach fizycznych, zmysłowych lub mentalnych, czy z niedostatecznym doświadczeniem i wiedzą, jeśli są pod nadzorem lub zostały pouczone o bezpiecznym korzystaniu z urządzenia i rozumieją zagrożenia z tego wynikające. Dzieci nie mogą bawić się urządzeniem. Czyszczenia i konserwacji nie mogą wykonywać dzieci bez nadzoru.

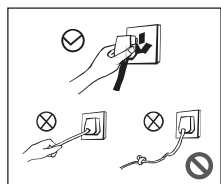
Dla normy IEC: Urządzenie nie jest przeznaczone do użytku przez osoby (w tym dzieci) o obniżonych zdolnościach fizycznych, zmysłowych lub mentalnych, czy z niedostatecznym doświadczeniem i wiedzą, jeśli są pod nadzorem lub zostały pouczone o bezpiecznym korzystaniu z urządzenia przez osobę odpowiedzialną za ich bezpieczeństwo.)

1.2 Spis ostrzegawczych symboli bezpieczeństwa

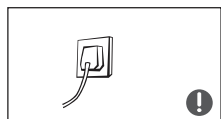
 Symbole zakazu	Poniższe symbole oznaczają sprawy zakazane a takie działania są zabronione. Niedostryżzymanie tych wskazówek może prowadzić do uszkodzenia produktu lub zagrożenia bezpieczeństwa osobistego użytkowników.
 Symbole ostrzegawcze	Niniejsze symbole oznaczają sprawy, których trzeba dotrzymywać a to działanie musi zostać wykonane dokładnie zgodnie z instrukcją obsługi urządzenia. Niedostryżzymanie wskazówek może prowadzić do uszkodzenia produktu lub zagrożenia bezpieczeństwa osobistego użytkowników.
 Symbole uwagi	Te symbole oznaczają sprawy, którym należy poświęcić uwagę a to działanie powinno być specjalnie oznakowane. Ze względu na środki należy zachować ostrożność, ponieważ może dojść do lekkich obrażeń lub szkód produktu.

Niniejsza instrukcja zawiera wiele ważnych wskazówek dotyczących bezpieczeństwa, których użytkownicy muszą dotrzymywać.

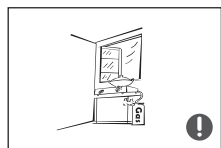
1.3 Ostrzeżenia dotyczące energii elektrycznej



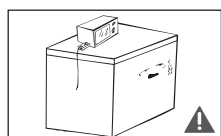
- Podczas odłączania wtyczki zamrażarki, nie ciągnij za przewód zasilający. Złap mocno wtyczkę i wyciągnij ją prosto z gniazdka.
- W żadnym przypadku nie uszkodzaj przewodu zasilającego, aby zapewnić bezpieczeństwo używania. Jeśli przewód zasilający jest uszkodzony lub jego wtyczka jest zużyta, nie używaj go.
- Zużyty lub uszkodzony przewód zasilający musi wymienić serwis autoryzowany producenta.



- Wtyczka musi być mocno podłączona do gniazdka elektrycznego, ponieważ mogłoby dojść do pożaru. Upewnij się, czy elektroda uziemiająca gniazdka elektrycznego jest wyposażona w niezawodne uziemienie.

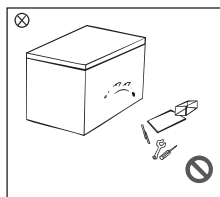


- W przypadku wycieku gazu lub innych gazów palnych, zamknij wentyli uciekającego gazu oraz otwórz drzwi i okna. Nie odłączaj zamrażarki i innych urządzeń elektrycznych, ponieważ iskra może spowodować pożar.

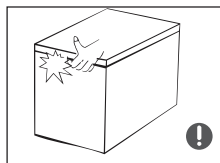


- Aby zapewnić bezpieczeństwo, nie poleca się umieszczania regulatorów, kuchenek, kuchenek mikrofalowych i innych urządzeń na zamrażarce. Nie obowiązuje dla urządzeń, które są polecane przez producenta. Nie używaj urządzeń elektrycznych w przestrzeni na pożywienie.

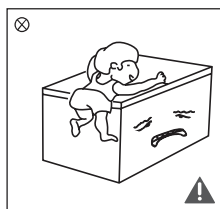
1.4 Ostrzeżenia dotyczące użytkowania



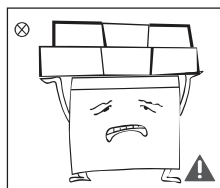
- Nie demontuj i nie montuj z powrotem zamrażarki, ani nie uszkadzaj obwodu chłodzącego; konserwację musi wykonywać specjalista.
- Uszkodzony przewód zasilający musi wymienić producent, serwis lub autoryzowany ekspert, aby nie doszło do niebezpieczeństwa.



- Szczeliny między drzwiczkami zamrażarki i między drzwiczkami i korpusem zamrażarki są małe, nie wkładaj rąk w te miejsca, aby nie doszło do przytrzaśnięcia palca. Otwierając drzwiczki zamrażarki uważaj, aby nie doszło do spadnięcia przedmiotów.
- Gdy zamrażarka pracuje, nie wyjmuj jedzenia lub pojemników (zwłaszcza metalowych) z przestrzeni mrozącej mokrymi rękami, aby zapobiec odmrożeniom.

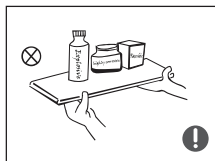


- Nie pozwól dzieciom wchodzić do lub na zamrażarkę, aby nie doszło do uwięzienia dzieci w zamrażarce lub obrażeń dzieci przewróconą zamrażarką.
- Nie pryskaj i nie myj zamrażarki; nie umieszczaj zamrażarki w wilgotnych miejscach, aby ją łatwo opłukać wodą, aby nie wpływać w ten sposób na właściwości izolacji elektrycznej zamrażarki.

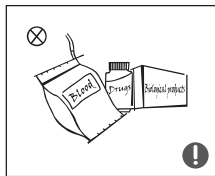


- Nie umieszczaj ciężkich przedmiotów na zamrażarce, ponieważ przy otwieraniu drzwiczek mogą one spaść i powodować przypadkowe obrażenia.
- W razie przerwy w dostawie prądu lub w razie czyszczenia, odłącz wtyczkę z gniazdka. W ciągu pięciu minut od odłączenia, nie podłączaj zamrażarki do źródła energii elektrycznej, aby nie doszło do uszkodzenia kompresora w wyniku ponownego uruchomienia.

1.5 Ostrzeżenia dotyczące umieszczania przedmiotów



- Nie umieszczaj w zamrażarce substancji łatwopalnych, wybuchowych, lotnych i substancji żrących, aby nie doszło do uszkodzenia produktu lub wybuchu pożaru.
- Aby nie doszło do wzniesienia pożaru, nie umieszczaj przedmiotów łatwopalnych w pobliżu zamrażarki.



- Produkt ten to zamrażarka domowa i jest odpowiednia tylko do przechowywania produktów spożywczych. Zgodnie z przepisami krajowymi, zamrażarki domowej nie wolno używać w żadnym innym celu, takim jak przechowywanie krwi, leków lub materiałów biologicznych.

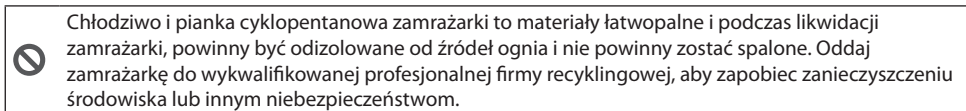


- Nie umieszczaj w zamrażarce przedmiotów, takich jak butelki lub uszczelnione pojemniki z cieczą, np. butelki z piwem i napojami, aby nie doszło do ich rozerwania i innych szkód.

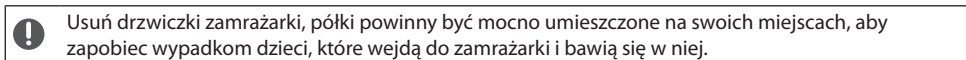
1.6 Ostrzeżenia dotyczące energii

- 1) Zamrażarka nie musi działać niezawodnie, jeśli znajduje się przez dłuższy czas w bardzo zimnym pomieszczeniu, do którego nie jest przeznaczone urządzenie mrozące.
- 2) Należy przyjąć do wiadomości, że napoje gazowane nie powinny być przechowywane w przestrzeni zamrażarki lub w szufladach, czy w miejscach o niskiej temperaturze i że niektóre produkty, takiej jak kostki lodu, nie powinny być konsumowane, gdy są bardzo zimne.
- 3) Nie przekraczaj okresu przechowywania polecanego przez producenta produktów spożywczych dla jakiegokolwiek rodzaju pożywienia a zwłaszcza dla komercyjnie szybko mrożonej żywności w zamrażarce i miejscach przechowywania produktów mrożonych.
- 4) Postępuj zgodnie z ostrzeżeniami koniecznymi, aby zapobiec nadmiernemu wzrostowi temperatury mrożonych pokarmów podczas rozmrażania zamrażarki, takimi jak pakowanie mrożonych pokarmów w kilka warstw gazety.
- 5) Weź pod uwagę, że zwiększenie temperatury pokarmów mrożonych przy manualnym rozmrażaniu, konserwacji lub czyszczeniu, może skrócić okres przechowywania.
- 6) Zadbaj o to, aby klucze od drzwiczek lub pokryw wyposażonych w zamki były przechowywane poza zasięgiem dzieci i nie w pobliżu zamrażarki, aby zapobiec zamknięciu dzieci wewnątrz urządzenia.

1.7 Ostrzeżenia dotyczące likwidacji



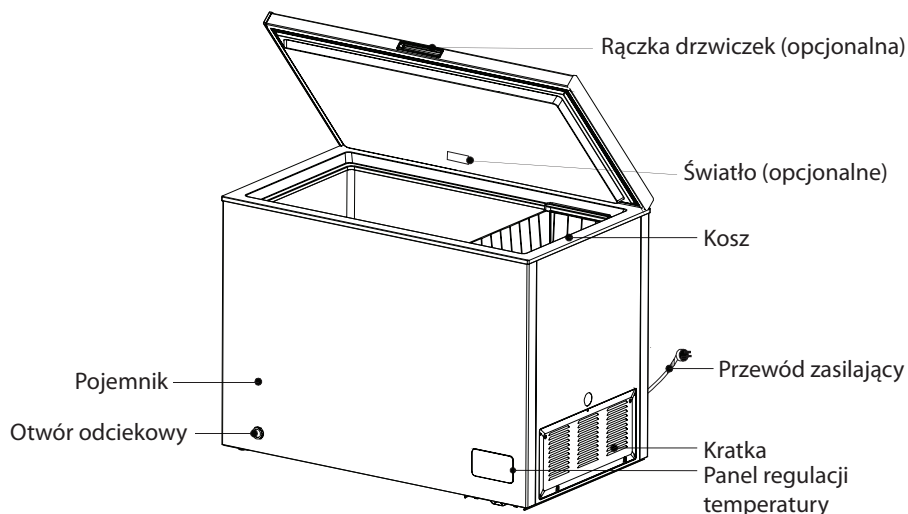
Chłodziwo i pianka cyklopentanowa zamrażarki to materiały łatwopalne i podczas likwidacji zamrażarki, powinny być odizolowane od źródeł ognia i nie powinny zostać spalone. Oddaj zamrażarkę do wykwalifikowanej profesjonalnej firmy recyklingowej, aby zapobiec zanieczyszczeniu środowiska lub innym niebezpieczeństwom.



Usuń drzwiczki zamrażarki, półki powinny być mocno umieszczone na swoich miejscach, aby zapobiec wypadkom dzieci, które wejdą do zamrażarki i bawią się w niej.

2 WŁAŚCIWE UŻYWANIE ZAMRAŻARKI

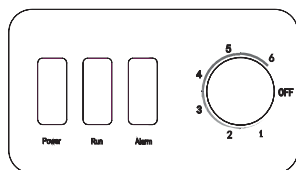
2.1 Nazwy poszczególnych części



(Powyższy obrazek służy jedynie celom ilustracyjnym. Rzeczywista konfiguracja będzie zależna od konkretnego produktu lub oświadczenia dystrybutora)

- Niska temperatura zamrażarki może długo utrzymywać pokarmy świeże i jest używana przede wszystkim do przechowywania pokarmów mrożonych i produkcji lodu.
- Zamrażarka jest odpowiednia do przechowywania mięsa, ryb i innych pokarmów, których nie da się zużyć w krótkim czasie.
- Kawałki mięsa należy rozdzielić na małe kawałki dla łatwego dostępu.
Weź pod uwagę, że pokarmy powinny być zużyte w ramach ich terminu przydatności.

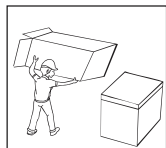
2.2 Regulator temperatury



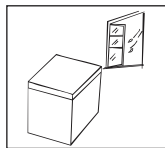
- Podłącz zamrażarkę do źródła zasilania a zaświeci się wskaźnik „Power”; wskaźnik „Run” zaświeci się wtedy, gdy kompresor pracuje; wskaźnik „ALARM” zaświeci się, gdy temperatura w urządzeniu będzie bardzo wysoka.
- Temperaturę zamrażarki ustawisz za pomocą sterowania termostatu. Numery „1,2, 3,4, 5, 6” nie przedstawiają konkretnych temperatur, im niższy numer, tym wyższa jest temperatura w urządzeniu i odwrotnie. Użytkownik może wybrać odpowiednią strefę cieplną zgodnie z własnymi potrzebami.
- „OFF” przedstawia zatrzymanie pracy.

(Powyższy rysunek służy jedynie celom ilustracyjnym. Rzeczywista konfiguracja będzie zależna od konkretnego produktu lub oświadczenia dystrybutora)

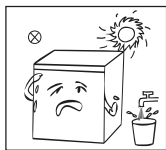
2.3 Umieszczenie



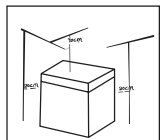
- Przed używaniem zamrażarki, usuń wszystkie materiały opakowania, w tym podkładki dolne i wkładki piankowe oraz taśmę z wnętrza zamrażarki, odklej taśmę ochronną z drzwiczek i korpusu zamrażarki.



- Zamrażarka powinna być umieszczona w dobrze wentylowanym miejscu wewnątrz; podłoga musi być równa i pewna.

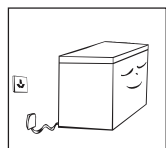


- Chroni urządzenie przed ciepłem i unikaj wystawiania na bezpośrednie działanie promieni słonecznych. Nie umieszczaj zamrażarki w wilgotnych lub mokrych miejscach, aby nie doszło do rdzewienia lub obniżenia zdolności izolacyjnych.



- Górna przestrzeń zamrażarki powinna być większa niż 70 cm a odległości po bokach i na tylnej stronie powinny być większe niż 20 cm, aby ułatwić rozpraszanie ciepła.

2.4 Początek użytkowania



- Zamrażarka musi być wyłączona pół godziny przed jej pierwszym podłączeniem do sieci elektrycznej.
- Zanim włożysz do zamrażarki świeże lub mrożone pokarmy, zamrażarka musi być 2 do 3 godzin włączona; w okresie letnim zamrażarka powinna być włączona najpierw ponad 4 godziny, jeśli bierzemy pod uwagę fakt, że temperatura otoczenia jest wysoka.

2.5 Porady dotyczące oszczędzania energii

- Urządzenie powinno być umieszczone w najchłodniejszym miejscu, jak najdalej od urządzeń wytwarzających ciepło lub kanałów grzewczych i z dala od bezpośrednich promieni słonecznych.
- Zanim włożysz pokarmy do zamrażarki, pozostaw je do ostygnięcia do temperatury pokojowej. Przeciążenie urządzenia wpływa na kompresor, który będzie pracował dłużej. Pokarmy, które będą mrożone bardzo powoli, mogą stracić swoją jakość lub się zepsuć.
- Przed włożeniem pokarmów do zamrażarki nie zapomnij ich odpowiednio opakować i powycierać pojemniki do sucha. To obniża tworzenie szronu wewnątrz urządzenia.
- Kosz na przechowywanie nie powinien być wyłożony folią aluminiową, papierem woskowym ani ręcznikami papierowymi. Wpływa to na cyrkulację zimnego powietrza, co obniża działanie urządzenia.
- Uporządkuj i oznacz pokarmy, aby ograniczyć otwieranie drzwiczek i długie szukanie. Wyjmij to, co potrzebujesz naraz i jak najszybciej zamknij drzwiczki urządzenia.

3 KONSERWACJA ZAMRAŻARKI

3.1 Czyszczenie

- Kurz za zamrażarką i na podłodze powinien być usuwany, aby poprawić efekt chłodzenia i oszczędzać energię. Przestrzeń wewnętrzna zamrażarki powinna być czyszczona regularnie, aby usunąć zapachy. Do czyszczenia poleca się użyć miękkie ściereki lub gąbki namoczone w wodzie z neutralnym środkiem czyszczącym. Zamrażarka powinna być na koniec wyczyszczona czystą wodą i suchą ściereką. Przed włączeniem zasilania otwórz drzwiczki, aby zamrażarka wyschła.



- Do czyszczenia nie używaj twardych szczotek, druciaków, substancji żrących, takich jak pasty do zębów, rozpuszczalniki organiczne (alkohol, aceton, olej bananowy, itd.), wrząca woda, kwasy lub substancje zasadowe, ponieważ mogłyby to uszkodzić powierzchnię zamrażarki i jej wewnętrzną przestrzeń.
- Nie płucz zamrażarki wodą, aby nie wpłynąć na elektryczne właściwości izolacyjne. Przy czyszczeniu sterowania regulacją temperatury i elementów elektrycznych używaj suchej ściereki.

⚠ Odłącz zamrażarkę, gdy ją rozmrażasz i czyścisz.

3.2 Rozmrażanie

- Zamrażarka powinna być rozmrażana manualnie. Przed rozmrażaniem odłącz zamrażarkę od sieci elektrycznej, otwórz drzwiczki zamrażarki, wyjmij pokarmy i koszy; Otwórz otwór odciekowy i otwór odpływowy (a pod otwór odpływowy połóż pojemnik na wodę); szron roztopi się sam, wytrzyj rozmrażoną wodę suchą, delikatną ściereką. Kiedy szron zmięknie, możesz użyć skrobaka do szronu, aby przyspieszyć proces odmrażania.
- Przed wyjęciem akcesoriów podczas odmrażania, wyjmij pokarmy i umieść je w chłodnym miejscu.

⚠ Inne urządzenia mechaniczne lub inne środki nie mogą być używane w celu przyspieszenia odmrażania, z wyjątkiem tych, które są polecane przez producenta. Nie uszkadzaj obwodu chłodzącego.

3.3 Zakończenie pracy urządzenia

Nawet w przypadku przerwy w dostawie prądu w letnim okresie, można przechowywać pokarmy kilka godzin; polecamy zmniejszyć częstotliwość otwierania drzwiczek i nie wkładać świeżych pokarmów do zamrażarki. Jeśli przez dłuższy czas nie używasz zamrażarki, odłącz ją od sieci elektrycznej i wyczyść. Zostaw drzwiczki otwarte, aby nie dochodziło do tworzenia nieprzyjemnych zapachów.

Nie obracaj zamrażarki odwrotnie ani nią nie trzęś, ką przenoszenia nie może być większy niż 45°. Przy przenoszeniu zamrażarki, trzymaj drzwiczki i zawias.

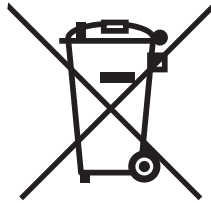
⚠ Przy uruchomionej zamrażarce polecana jest nieprzerwana praca. W normalnych okolicznościach nie wyłączaj zamrażarki, aby nie wpłynąć na jej żywotność.

4 ROZWIĄZANIE EWENTUALNYCH PROBLEMÓW

Następujące nieskomplikowane problemy może rozwiązać użytkownik. Jeżeli nie dasz rady sam rozwiązać problemu, zwróć się do oddziału serwisu pogwarancyjnego.

Urządzenie nie działa	Zamrażarka nie jest podłączona do sieci elektrycznej; Niskie napięcie; Sterowanie regulacji temperatury nie jest w funkcjonalnym obszarze; Doszło do przerwy w dostawie prądu elektrycznego.
Nieprzyjemny zapach	Pokarmy aromatyczne powinny być dokładnie opakowane; Pokarmy są zepsute; Przestrzeń wewnętrzna zamrażarki powinna zostać wyczyszczona.
Długa praca kompresora	Jest zupełnie normalne, że zamrażarka pracuje dłużej w okresie letnim, gdy temperatura otoczenia jest wyższa; Nie wkładaj bardzo dużo pokarmów do zamrażarki naraz; Nie wkładaj do zamrażarki pokarmów, które nie są wychłodzone; Drzwiczki zamrażarki są często otwierane; Gruba warstwa szronu (trzeba odmrozić zamrażarkę).
Światło się nie świeci	Sprawdź, czy zamrażarka jest podłączona do sieci elektrycznej i czy światło nie jest zepsute.
Drzwiczki zamrażarki nie zamykają się właściwie	Drzwiczki zamrażarki zaczepiają o opakowania pokarmów; Bardzo dużo pokarmów; Niewyrównana zamrażarka.
Głośne dźwięki	Sprawdź, czy podłoga jest równa i czy ustawienie zamrażarki jest stabilne; Sprawdź, czy akcesoria zamrażarki są włożone odpowiednio.
Przejściowe komplikacje przy otwieraniu drzwiczek	Po zamrożeniu powstanie różnica ciśnienia między wewnętrzną i zewnętrzną przestrzenią zamrażarki, co powoduje przejściowe problemy z otwieraniem drzwiczek. Jest to normalne zjawisko fizyczne.
Zamrażarka się nagrzała Kondensacja wilgoci	Powierzchnia zamrażarki może wydzielać ciepło w trakcie pracy zwłaszcza w okresie letnim, co jest powodowane emitowaniem kondensatora, jest to normalne zjawisko. Kondensacja wilgoci: zjawisko kondensacji zaobserwujesz na powierzchni zewnętrznej i uszczelnieniu drzwiczek zamrażarki, gdy jest wysoka wilgoć otoczenia, co jest normalnym zjawiskiem a tę skondensowaną wilgoć możesz wytrzeć suchą ścierką.
Dźwięk przepływu prądu Buczenie Hałas	Chłodziwa, które cyrkulują w rurze chłodzącej wydają niepokojący dźwięk i warczenie, co jest zupełnie normalne i nie wpływa na działanie chłodzące. Buczenie jest wytwarzane przez działający kompresor, głównie jego uruchamianie lub zatrzymywanie. Wentylator elektromagnetyczny lub elektryczny włącznik zagrzechocze, co jest normalne i nie wpływa na pracę urządzenia.

Informacje dotyczące sposobu likwidacji zużytego sprzętu elektrycznego (dla gospodarstw domowych)



Powyższy symbol umieszczony na produktach lub w załączonych dokumentach oznacza, że nie wolno likwidować zużytego sprzętu elektrycznego i elektronicznego ze zwykłym odpadem komunalnym. W celu utylizacji należy odnieść tego typu odpad do punktu selektywnego zbioru, gdzie zostanie odebrany bez żadnych opłat. W niektórych państwach można zwrócić tego typu odpad bezpośrednio u sprzedawcy w momencie nabycia nowego produktu.

Prawidłowa likwidacja takich produktów zbytecznie nie obciąża środowiska naturalnego i nie ma negatywnego wpływu na ludzkie zdrowie. Szczegółowych informacji o najbliższym punkcie zbioru udzieli najbliższy urząd miejski.

W przypadku nieprawidłowej likwidacji odpadu właściciel może zostać obciążony karą grzywny zgodnie z obowiązującymi przepisami.

Dla osób prawnych w Unii Europejskiej

Bliższych informacji dotyczących likwidacji zużytego sprzętu elektrycznego i elektronicznego udzieli sprzedawca lub dystrybutor.

Informacje dotyczące likwidacji w państwach nie należących do Unii Europejskiej

Powyższy symbol obowiązuje wyłącznie w krajach Unii Europejskiej. Aby zlikwidować urządzenie, należy zwrócić się o pomoc do urzędu miejskiego lub dystrybutora w celu zasięgnięcia informacji o prawidłowym sposobie likwidacji tego typu odpadu.



Kérjük, hogy a készülék üzembe helyezése előtt olvassa el figyelmesen ezt az útmutatót. Őrizze egy biztonságos helyen későbbi használat esetére.

TISZTELT VÁSÁRLÓNKI!

Köszönjük, hogy megvásárolta ezt a készüléket. Az új készülék funkcióinak optimális felhasználása érdekében kérjük, hogy olvassa el figyelmesen az útmutatóban összefoglalt, egyszerű utasításokat. Gondoskodjon a csomagolás környezetbarát selejtezéséről. A fagyasztóláda selejtezése előtt forduljon a helyi hivatalhoz vagy hulladékgyűjtő telephez, ahol kellő felvilágosítást nyújtanak a termék biztonságos selejtezésével kapcsolatban. A készülék csak az eredeti rendeltetési céljára használható.

1 BIZTONSÁGI FIGYELMEZTETÉSEK

1.1 Vigyázat



Vigyázat: Tűzképződés veszélye/ gyúlékony anyagok

JAVASLATOK:

A készülék háztartásban vagy hasonló helyen történő használatra készült, pl.: személyzeti konyhákban, irodákban és más munkahelyeken; wellness szállodákban, motelekben vagy más szálláshelyeken; reggelit szolgáltató helyeken; catering és más, nem ipari jellegű felhasználáshoz.

Ügyelni kell a gyerekekre, hogy ne játszanak a készülékkel.

A sérült tápkábel a fennálló veszélyek elkerülése végett a gyártónak vagy a márkaszerviznek kell kicserélnie.

Ne tároljon robbanékony anyagokat a készülékben, pl. gyúlékony gázokat tartalmazó sprayeket.

Használat után és tisztítás előtt le kell választani a készüléket az elektromos hálózatról.

VIGYÁZAT: Tűzképződés veszélye/ gyúlékony anyagok.

VIGYÁZAT: Gondoskodjon arról, hogy a készülék vagy a beépített hűtőszekrény szellőzőnyílásai mindig akadálymentesek legyenek.

VIGYÁZAT: Ne próbálja meggyorsítani a leolvasztást a gyártó által nem javasolt mechanikus segédeszközökkel.

VIGYÁZAT: Ügyeljen, hogy ne sérüljön meg a hűtőkör.

VIGYÁZAT: Ne használjon a készülék belsejében elektromos eszközöket, amennyiben ezt a gyártó nem javasolja.

VIGYÁZAT: A készülék gyúlékony gázt és hűtőközeget tartalmaz, ezért selejtezését a vonatkozó előírások szerint kell elvégezni.

VIGYÁZAT: A készülék áthelyezésénél ügyelni kell, nehogy beszoruljon vagy megsérüljön a tápkábel.

VIGYÁZAT: Ne helyezzen több hordozható csatlakozóaljzatot vagy tápforrást a készülékhez.

Ne használjon hosszabbító kábelt vagy nem földelt (kétfokozatú) adaptert.

VESZÉLYES: Kisebb gyermekek beszorulhatnak a készülékbe. A készülék selejtezése előtt:

- Távolítsa el az ajtót.
- Hagyja a rekeszeket a készülékben, hogy ne mászhassanak bele gyermekek.




A tartozékok beszerelése előtt a készüléket le kell választani az elektromos hálózatról.

A készülékben használatos hűtőközeg, valamint a ciklopentán hab gyúlékony. A selejtezésnél a lehető legtávolabb kell helyezni a készüléket a tűzforrásoktól, és a selejtezést csak egy erre specializálódott vállalat végezheti el a környezetvédelemre és más szempontokra vonatkozó óvintézkedések betartása mellett.

EN szabvány: A készüléket használhatják korlátozott fizikai, érzékszervi vagy mentális képességű személyek, valamint gyerekek és kellő tapasztalatokkal nem rendelkező személyek is, amennyiben valaki felügyel rájuk, és kellő felvilágosítást kaptak a termék használatát illetően egy, a biztonságukért felelős személytől. A készülék nem játékszer. A tisztítást és ápolást nem végezhetik 8 évnél fiatalabb gyerekek felügyelet nélkül.

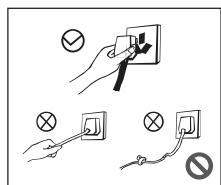
IEC szabvány: A készüléket nem használhatják korlátozott fizikai, érzékszervi vagy mentális képességű személyek, valamint gyerekek és kellő tapasztalatokkal nem rendelkező személyek sem, amennyiben nem felügyel rájuk egy, a biztonságukért felelős személy, és nincsenek tisztában a fennálló veszélyekkel.

1.2 A figyelmeztető biztonsági ikonok jelentése

 Tilos	Ez az ikon a tiltott tevékenységeket jelöli. Az utasítások mellőzése a termék károsodását, vagy a felhasználó személyi biztonságának veszélyeztetését okozhatja.
 Veszélyes	Ez az ikon olyan helyzetekre figyelmeztet, amikor az utasításokat szigorúan be kell tartani a készülék üzemeltetésénél. Az utasítások mellőzése a termék károsodását, vagy a felhasználó személyi biztonságának veszélyeztetését okozhatja.
 Figyelmeztetés	Ez az ikon olyan helyzetekre figyelmeztet, amelyekre fokozott figyelmet kell fordítani. Kellő óvatosság híján fennáll a könnyebb sérülések vagy anyagi károk veszélye.

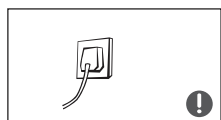
Ez az útmutató sok fontos biztonsági tudnivalót tartalmaz, amelyeket valamennyi felhasználónak be kell tartania.

1.3 A villanyárammal kapcsolatos figyelmeztetések

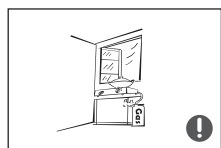


Ne húzza a tápkábel a készülék leválasztásánál az áramkörből. Szilárdan fogja meg a csatlakozódugót, és húzza ki az aljzatból.

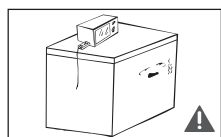
- Biztonsági okokból óvni kell a tápkábel a sérülésektől. Ne használja a készüléket, ha a tápkábel vagy a csatlakozódugó megsérült. A sérült tápkábel a márkaszerviz alkalmazottjának kell kicserélnie.



- A dugaszt szilárdan kell csatlakoztatni az elektromos aljzathoz, ellenkező esetben fennáll a tűzképződés veszélye. Győződjön meg arról, hogy az elektromos aljzat földelő elektródája megbízható földelővezetékekkel rendelkezik.

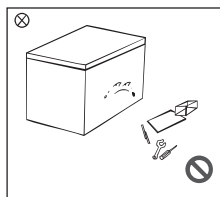


- Gázszivárgás vagy más gyúlékony anyagok szivárgása esetén zárja el a szivárgó gáz szelepét, és nyissa ki a helyiségben az ajtókat és ablakokat. Ne húzza ki a fagyasztó vagy más elektromos készülékek csatlakozódugaszát az elektromos aljzathoz, mert a szikrázás tűz képződéséhez vezethet.

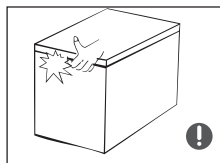


- Biztonsági okokból nem ajánlatos szabályozókat, főzőket, mikrohullámú sütőt vagy más tárgyakat helyezni a fagyasztószekrényre. Ez nem érvényes a gyártó által javasolt eszközökre. Ne használjon elektromos készülékeket az élelmiszertároló rekeszben.

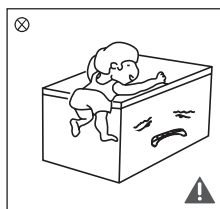
1.4 A készülék használatával kapcsolatos figyelmeztetések



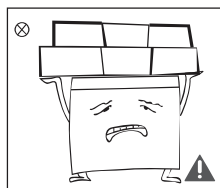
- Ne szerelje szét és ne módosítsa a fagyasztót. Ne rongálja meg a hűtőkört. A készülék ápolását egy szakemberre kell bízni.
- A sérült tápkábelt a fennálló veszélyek elkerülése végett a gyártónak, márkaszerviznek vagy egy képzett szakembernek kell kicserélnie.



- A fagyasztó ajtaja, és az ajtó és a készülék váza közti rések nagyon kicsik. Ne dugja be az ujját, mert beszorulhat. A fagyasztó ajtajának kinyitásakor ügyelni kell, hogy ne essen ki semmi a készülékből.
- Bekapcsolt készülék esetén ne nyúljon vizes kézzel az élelmiszerhez és a tartályokhoz (főleg a tartályokhoz), mert fennáll a fagyási sérülések veszélye.

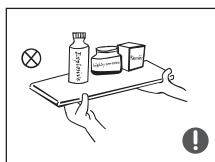


- Ne engedje meg, hogy a gyerekek rámászzanak a készülékre vagy, hogy belebújjanak, mert fennáll a beszorulás, valamint a felboruló készülék által okozott sérülések veszélye.
- Ne fecskendezze vagy mossa le a fagyasztót; ne helyezze nedves helyre a készüléket, ahol könnyen le lehet mosni vízzel, mert megsérülhet a készülék elektromos szigetelése.

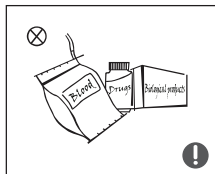


- Ne helyezzen nehéz tárgyakat a fagyasztószekrényre, mert az ajtónyitáskor a tárgyak leeshetnek, és sérüléseket okozhatnak.
- Elektromos áramkiesés esetén és tisztítás előtt válassza le a készüléket az áramforrásról. A leválasztástól számított 5 percen belül ne csatlakoztassa a készüléket az áramforráshoz, mert a gyors újraindítás a kompresszor működési zavaraihoz vezethet.

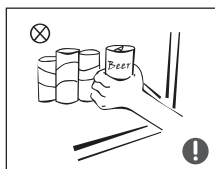
1.5 Különböző tárgyra vonatkozó figyelmeztetések



- Ne helyezzen a készülékbe gyúlékony, robbanékony, illékony és hirtelen felmelegedésre hajlamos tárgyakat. A készülék megsérülhet, és fennáll a tűzképződés veszélye.
- Tűzképződés veszélye miatt nem szabad gyúlékony anyagokat helyezni a készülék közelébe.



- Ez a fagyasztóláda háztartási használatra készült, és csak élelmiszer tárolására használható. Az országban érvényes előírások szerint a háztartási fagyasztószekrényt nem szabad egyéb célokra, pl. vér, gyógyszerek, vagy biológiai anyagok tárolására használni.





- Ne helyezzen a fagyasztóládába üvegeket, vagy folyadékkal töltött zárt palackokat és tartályokat, pl. sörösüvegeket vagy más italokat. Robbanás – és balesetveszély!

1.6 Energiával kapcsolatos tudnivalók

- 1) A készülék esetleg nem fog megbízhatóan működni, ha a környező hőmérséklet hosszabb ideig alacsonyabb lesz a fagyasztó üzemeltetési tartományánál.
- 2) Tudatosítani kell, hogy szénsavas italokat nem szabad egy fagyasztószekrényben vagy nagyon alacsony hőmérsékletű helyen tárolni, és hogy néhány terméket, pl. jégkockákat, nem szabad azonnal a fagyasztóból kiemelve fogyasztani.
- 3) Ne lépje túl a gyártó által javasolt szavatossági időt semmilyen élelmiszernél sem, főleg a hűtőpultokon és fagyasztókban található gyorsfagyasztott készételek esetén.
- 4) A fagyasztó leolvasztásánál vigyázni kell, nehogy a fagyasztott élelmiszer túlságosan kiolvadjon. Csomagolja be a fagyasztott élelmiszert például több réteg újságpapírba.
- 5) Ne feledje, hogy a mélyhűtött élelmiszer felmelegedése a fagyasztószekrény manuális leolvasztása, ápolása vagy tisztítása alatt lerövidíti a szavatossági időt.
- 6) Őrizze a zárral ellátott fagyasztóládák kulcsát biztonságos helyen, távol a gyermekektől. A gyermekek könnyen beszorulhatnak a készülékbe.

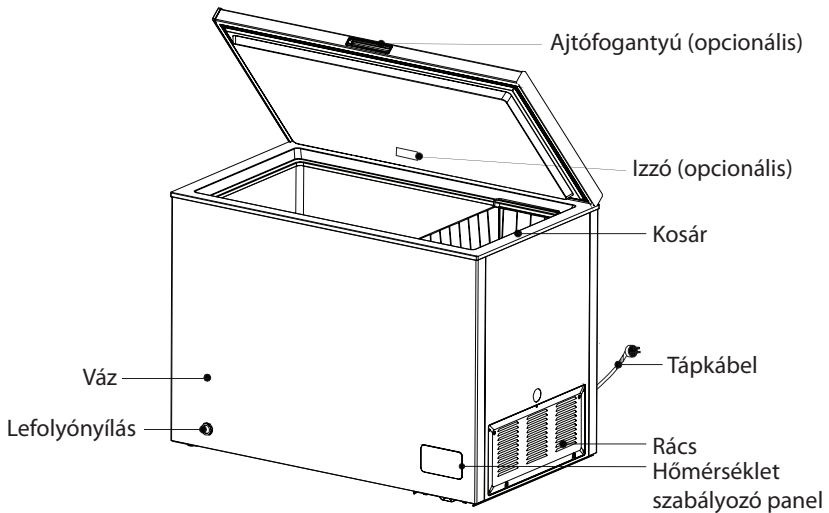
1.7 A készülék selejtezésével kapcsolatos figyelmeztetések

 A hűtőközeg és a ciklopentán hab gyúlékony. Selejtezésnél távol kell tartani a készüléket a nyílt lángoktól, és nem szabad elégetni. Vigye a készüléket egy speciális gyűjtőtelepre. Ezzel megelőzhető a környezetszennyezés, és más veszélyes helyzetek is.

 Kérjük, hogy távolítsa el a készülék ajtaját, és hagyja a rekeszeket a készülékben. Így a készülékbe nem tudnak bemászni a gyermekek.

2 A FAGYASZTÓ HELYES HASZNÁLATA

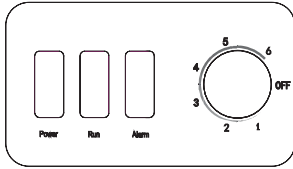
2.1 A készülék részei



(A fenti ábra csak tájékoztató jellegű. A valódi külalak a konkrét terméktől függ. A forgalmazó részletes tájékoztatással szolgálhat.)

- A fagyasztóláda az alacsony hőfoknak köszönhetően hosszú ideig megőrzi az élelmiszer frissességét, és használata elsősorban fagyasztott élelmiszer tárolásához és jégkockák készítéséhez javasolt.
- A fagyasztóláda húсок, halak, és más olyan élelmiszer tárolására szolgál, amelyek nem kerülnek rövid időn belül fogyasztásra.
- Az egyszerűbb kezelhetőség végett ajánlatos a húst kisebb adagokban lefagyasztani. Ügyelni kell, hogy az élelmiszer a szavatossági időn belül kerüljön fogyasztásra.

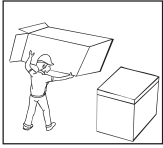
2.2 Hőmérséklet-szabályozó



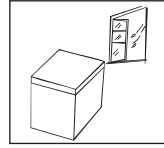
- Csatlakoztassa a készüléket a tápellátáshoz. Felvilágít a „Power” ikon; a „Run” ikon a kompresszor működése alatt világít; az „ALARM” ikon akkor világít, ha a készülékben nagyon magas a hőmérséklet.
- A készülékben a termosztát-szabályozóval lehet beállítani a hőmérsékletet. Az „1,2, 3,4, 5, 6” számok nem jelentenek konkrét hőmérsékletet: minél kisebb a szám, annál magasabb a hőmérséklet a készülékben, és fordítva. A felhasználó szükség szerint kiválaszthatja a megfelelő hőmérsékletzónát.
- Az „OFF” az üzemeltetés leállítását jelzi.

(A fenti ábra csak tájékoztató jellegű. A valódi külalak a konkrét terméktől függ. A forgalmazó részletes tájékoztatással szolgálhat.)

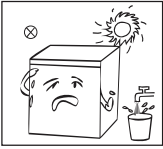
2.3 Elhelyezés



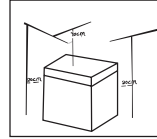
- Használat előtt távolítsa el az összes csomagolóanyagot, az alsó alátétet, a habszivacs betétet, és a ragasztószalagokat a fagyasztó belsejében. Távolítsa el a védőfóliát az ajtóról és a szekrényről.



- A készüléket egy belső térben, szellős helyen kell üzemeltetni. A padló legyen egyenes és szilárd.

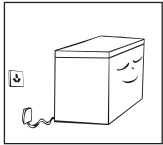


- Óvja a készüléket a melegtől, és kerülje a napos helyeket. Ne helyezze a készüléket nedves vagy vizes helyre, mert ez rozsdásodáshoz és a szigetelőhatékonyság csökkenéséhez vezethet.



- A készülék felett több, mint 70 cm, kétoldalt és hátul pedig legalább 20 cm üres teret kell hagyni az egyenletes hőelosztás végett.

2.4 Üzembe helyezés



- A tápellátáshoz való első csatlakoztatás előtt a fagyasztót fél órán át pihentetni kell.
- A készüléket az élelmiszer behelyezése előtt 2-3 órával be kell kapcsolni; nyáron legalább 4 órával korábban, mivel a környező hőmérséklet ilyenkor nagyon magas.

2.5 Energiatakarékosság

- Helyezze a készüléket a helyiség leghűvösebb részébe, távol a hőforrásoktól vagy hővezetésektől, valamint a közvetlen napsugaraktól.
- Mielőtt behelyezné az élelmiszert a fagyasztóba, várja meg, amíg az szobahőmérsékletűre hűlt. A készülék túlterhelése következtében a kompresszor hosszabb ideig működik. Ha az élelmiszer túl lassan fagy meg, romlik a minősége, vagy tönkremehet.
- Az élelmiszert gondosan be kell csomagolni a behelyezés előtt. A tartályokat szárazra kell törölni. Ezzel elkerülhető a túlzott jégképződés a készülékben.
- A tároló kosarat nem ajánlatos kibélelni alufóliával vagy zsírpapírral. Ez meggátolja a hideg levegő akadálytalan áramlását, és ezzel csökken a készülék hatékonysága.
- Rendezze el és jelölje meg az élelmiszert, ezzel csökkenteni lehet az ajtónyitások számát és hosszát. Annyi csomagot vegyen ki, amennyi szükséges, és minél gyorsabban csukja be a készülék ajtaját.

3 A KÉSZÜLÉK ÁPOLÁSA

3.1 Tisztítás

- A fagyasztó mögött és a padlón leülepedett port rendszeresen el kell távolítani a hűtőhatékonyság és energiatakarékosság megőrzéséhez. A fagyasztó belsejét rendszeresen meg kell tisztítani a kellemetlen szagok eltávolítása miatt. A tisztításhoz puha, mosogatószeres vízbe mártott törlerongyot, vagy szivacsot kell használni. Végezetül törölje át a fagyasztóládát egy tiszta vízbe mártott ronggyal, majd egy száraz törülközővel. Bekapcsolás előtt nyissa meg a készülék ajtaját, hogy a belső tér teljesen kiszáradjon.



- Ne használjon erős keféket, drótkéféket, szemcsés összetételű szereket, pl. fogkrémet, természetes oldószereket (pl. alkoholt, acetont, banánolajt stb.), valamint forró vizet, és savas vagy lúgos hatású szereket a tisztításhoz, mert az ilyenek megrongálhatják a fagyasztó felületét és a belső fagyasztóteret.
- Ne öblítse le vízzel a készüléket, mert ez negatív hatással lehet az elektromos szigetelésre. A termosztát és az elektromos alkatrészek tisztításához használjon egy száraz szövetet.

⚠ Tisztítás és leolvasztás előtt válassza le a készüléket a tápforrásról.

3.2 Leolvasztás

- A készüléket manuálisan kell leolvasztani. Leolvasztás előtt válassza le a fagyasztót az elektromos hálózatról, nyissa ki a készülék ajtaját, vegye ki az élelmiszert és a kosarat; Nyissa ki a lefolyónyílást és a leeresztő nyílást (Helyezzen egy tartályt a leeresztő nyílás alá); a belső jégréteg magától elolvad. Törölje fel a vizet egy száraz és puha ronggyal. Amikor a jégréteg megpuhult, egy jégkaparó segítségével meg lehet gyorsítani a leolvasztás folyamatát.
- A tartozékok kiemelése előtt vegye ki az élelmiszert a fagyasztóból, és tárolja egy hűvös helyen.

⚠ A leolvasztáshoz kizárólag a gyártó által javasolt mechanikai és egyéb eszközöket szabad használni. Vigyázzon, hogy ne sérüljön meg a hűtőkör.

3.3 Az üzemeltetés megszakítása

Áramkiesés esetén még a nyári időszakban is változatlanul meg lehet őrizni az élelmiszer minőségét néhány órán át; az ajtónyitások számát minimálisra kell csökkenteni, és ilyenkor nem szabad friss élelmiszert behelyezni a fagyasztóba. Ha hosszabb ideig nem használja majd a készüléket, válassza le az elektromos hálózatról, és tisztítsa ki. Hagyja megnyitva a készülék ajtaját, ez meggátolja a kellemetlen szagok képződését.

Ne fordítsa fejjel lefelé a fagyasztót, és ne rázza meg. Szállításánál ne billentse meg 45°-nál nagyobb szögben. A készüléket az ajtónál és a pántoknál fogva kell áthelyezni.

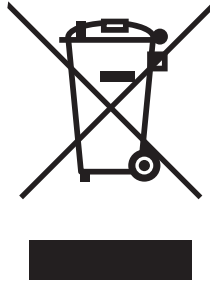
⚠ Bekapcsolás után javasoljuk a készülék megszakítások nélküli üzemeltetését. Ne kapcsolja ki ok nélkül a készüléket, mert ez lerövidítheti az élettartamát.

4 HIBAELHÁRÍTÁS

Az alábbi rendellenességeket a felhasználó is el tudja távolítani. Amennyiben nem sikerül megoldani a problémát, kérjük, hogy forduljon a márkaszervizhez.

Nem működik a készülék	A fagyasztó nincs csatlakoztatva az elektromos hálózathoz; Alacsony feszültség; Nincs bekapcsolva a termosztát; Elektromos áramkiesés.
Rossz szag	Az erőteljes illatú élelmiszert gondosan be kell csomagolni; Az élelmiszer megromlott; Meg kell tisztítani a fagyasztó belsejét.
Túl sokáig megy a kompresszor	Nyáron, magas környező hőmérséklet esetén a kompresszor hosszabb ideig működik; Ne helyezzen egyszerre túl sok ételt a készülékbe; Várja meg, amíg az étel teljesen kihűlt, mielőtt behelyezné a készülékbe; Túl gyakori ajtónyitás; Vastag jegesedés (le kell olvasztani a fagyasztót).
Nem világít a lámpa	Ellenőrizze a készülék csatlakoztatását és az izzó sértetlenségét.
Nem lehet rendesen becsukni a készülék ajtaját	A készülék ajtajához csomagolóanyag ragadt; Túl sok élelmiszer; Nem áll vízszintesen a fagyasztó.
Nagy zaj	Győződjön meg arról, hogy a padló egyenes, és a készülék szilárdan áll; ellenőrizze, jól vannak-e behelyezve a tartozékok.
Átmenetileg nem nyílik rendesen az ajtó	Fagyasztás után nyomáskülönbség lesz a fagyasztó belső és külső tere között, ami átmenetileg megnehezíti az ajtó kinyitását. Ez egy természetes fizikai állapot.
Felmelegedett a készülék. Lecsapódik a nedvesség	Üzemeltetés folyamán, főleg a nyári időszakban, a készülék felülete hőt sugározhat. Ezt a kondenzátor okozza, és nem jelent hibás működést. A nedvesség lecsapódása: a lecsapódás a készülék külső felületén és az ajtó tömítésén észlelhető magas páratartalom esetén. Ez egy természetes jelenség, és a nedvességet fel lehet szárítani egy száraz szövettel.
Légáramlás hangja Morajlás Zörgés	A hűtőrendszerben keringő hűtőközeg hangos zajt és zörgést okoz. Ez egy normális jelenség, amely nem befolyásolja a hűtőhatékonyságot. A morajlás a kompresszor működését kíséri, főleg akkor, amikor az elindul, illetve leáll. Az elektromágneses szelep vagy a villanykapcsoló szintén zajt okoz. Ez egy természetes jelenség, és nem befolyásolja a készülék helyes működését.

Információk a használt elektromos készülékek likvidálásáról (magánháztartások)



Ez az ikon a készüléken vagy a mellékelt iratokon arra figyelmeztet, hogy az elektrikus és elektronikus készülékek nem likvidálhatók a háztartási hulladékkal együtt.

A helyes feldolgozás, újítás és recikláció érdekében kérjük, szállítsa az ilyen készüléket egy megfelelő gyűjtőhelyre, ahol ingyen leadható. Néhány országban ezek a készülékek az eladónál is leadhatók, amennyiben egy új, hasonló terméket vásárol ott. A termékek helyes likvidálása értékes nyersanyagokat spórolhat meg, és megelőzheti az emberi egészségre és a környezetre való negatív khatásokat, amelyek a hulladék helytelen likvidálása esetében következhetnek be. A helyi hivatal részletes információkkal szolgálhat a legközelebbi gyűjtőhelyet illetően.

A helytelen likvidálás az érvényes szabályok értelmében büntetendő.

Jogi személyek az EU keretén belül

Amennyiben használt elektrikus és elektromos készülékeket szeretne likvidálni, forduljon részletes információkért a helyi eladóhoz vagy közvetítőhöz.

Információk a likvidálásról az EU tagállamokon kívül

Ez az ikon csak az Európai Unióban érvényes. Amennyiben likvidálni szeretné ezt a készüléket, forduljon a helyi hivatalhoz vagy az eladóhoz, és kérjen tőle információkat a termék helyes likvidálásáról.



**Pred uporabo natančno preberite ta priročnik.
Priročnik shranite na varnem mestu za kasnejšo uporabo.**

SPOŠTOVANI KUPEC:

Zahvaljujemo se vam za nakup zamrzovalnika. Da bi dosegli čim boljše rezultate pri uporabi novega zamrzovalnika, si vzemite trenutek in preberite preprosta navodila v tem priročniku. Poskrbite, da bo embalažni material odstranjen v skladu z veljavnimi okoljskimi zahtevami. Ko želite odstraniti zamrzovalnik, se obrnite na lokalno službo za odstranjevanje odpadkov, kjer boste dobili ustrezne nasvete o varni odstranitvi. Aparat uporabljajte samo za predvideni namen.

1 VARNOSTNA OPOZORILA

1.1 Opozorilo



Pozor: Nevarnost požara/vnetljivi materiali

PRIPOROČILA:

Izdelek je namenjen samo za uporabo v gospodinjstvu in temu podobnih prostorih, npr. v čajnih kuhinjah v trgovinah, pisarnah in podobnem delovnem okolju; na kmetijah, za stranke hotelov, motelov in drugih namestitvenih objektov; v zajtrkovalnicah; za catering in drugo nekomercialno uporabo.

Otroke je treba nadzorovati, da se ne bi igrali z napravo.

Iz varnostnih razlogov mora poškodovan napajalni kabel zamenjati proizvajalec, pooblaščen servisier ali enako usposobljena oseba.

V aparatu ne hranite eksplozivnih snovi, kot so pločevinke z aerosoli in vnetljivim plinom.

Po uporabi in pred vzdrževanjem aparat izključite iz električnega omrežja.

POZOR: Nevarnost požara/vnetljivi materiali.

POZOR: Odprtine za zračenje na aparatu ali pohištvu naj bodo prehodne.

POZOR: Ne uporabljajte mehaničnih ali drugih naprav za pospešitev odtaljevanja aparata, razen tistih, ki jih priporoča proizvajalec.

POZOR: Pazite, da ne poškodujete hladilnega sistema.

POZOR: Ne uporabljajte drugih električnih naprav v notranjosti aparata, razen če jih v ta namen odobri proizvajalec.

POZOR: Aparat odstranite v skladu z lokalnimi predpisi, ker vsebuje vnetljiv plin in hladilno sredstvo.

POZOR: Pri namestitvi se prepričajte, da se napajalni kabel ne zatakne ali poškoduje.

POZOR: Za to napravo ne postavljajte več prenosnih vtičnic ali prenosnih napajalnikov.

Ne uporabljajte podaljškov ali neozemljenih adapterjev.

NEVARNOST: Nevarnost, da se otroci zaprejo v aparatu. Preden aparat odstranite:

- Odstranite vrata.
- Pustite police na mestu, tako da otroci ne morejo zlesti v aparat.




Pred namestitvijo dodatne opreme morate aparat izklopiti iz vira napajanja.

Hladilno sredstvo in ciklopentan v aparatu sta vnetljiva. Pri odstranjevanju mora biti aparat zato čim bolj oddaljen od kakršnegakoli vira ognja, mora ga odstraniti podjetje, ki je posebej usposobljeno, tako da ne pride do onesnaževanja okolja ali kakšne druge škode.

Za standard EN: Napravo lahko uporabljajo otroci od 8 let in osebe z zmanjšanimi fizičnimi, zaznavnimi ali psihičnimi sposobnostmi ali s pomanjkanjem izkušenj in znanja, če so pod nadzorom odgovorne osebe, oziroma so bile seznanjene z varno uporabo aparata in možnimi tveganji pri uporabi aparata. Otroci se ne smejo igrati z aparatom. Otroci ne smejo brez nadzora čistiti in vzdrževali aparata.

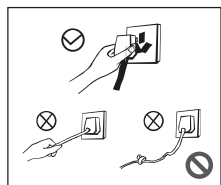
Za standard IEC: Naprava ni namenjena za uporabo osebam (vključno z otroki) z zmanjšanimi fizičnimi, zaznavnimi ali psihičnimi sposobnostmi ali s pomanjkanjem izkušenj in znanja, razen če so pod nadzorom ali so prejele navodila glede uporabe naprave s strani osebe, ki je odgovorna za njihovo varnost.

1.2 Pomen varnostnih znakov

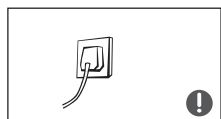
 Znaki prepovedi	Ti znaki označujejo prepovedane zadeve in prepovedano vedenje. Neupoštevanje navodil lahko povzroči poškodbe naprave ali nevarnost za osebno varnost uporabnikov.
 Znaki za nevarnost	Ti znaki označujejo zadeve, ki jih je treba upoštevati, in vedenje, ki ga je treba opraviti strogo natančno v skladu z zahtevami glede delovanja. Neupoštevanje navodil lahko povzroči poškodbe naprave ali nevarnost za osebno varnost uporabnikov.
 Opozorilni znaki	Ti znaki označujejo zadeve, ki se jim je treba posvečati, in vedenje, na katerega je treba posebej opozoriti. Zaradi ukrepov je treba paziti, ker lahko pride do manjših poškodb ali materialne škode na izdelku.

Ta priročnik vsebuje veliko pomembnih varnostnih napotkov, ki jih morajo uporabniki upoštevati.

1.3 Opozorila v zvezi z električno energijo



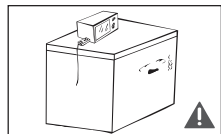
- Ko aparat izklapljate iz vtičnice, ne vlecite za kabel. Primite za vtič in povlecite ga neposredno iz vtičnice.
- V nobenem primeru ne smete poškodovati napajalnega kabla, da se zagotovi varna uporaba. Če je napajalni kabel poškodovan oz. njegov vtič obrabljen, aparata ne uporabljajte.
- Obrabljen ali poškodovan napajalni kabel mora popraviti pooblaščen servisni center.



- Vtič mora biti trdno priključen na električno vtičnico, drugače lahko pride do požara. Prepričajte se, da je ozemljitveni kontakt vtičnice opremljen z zanesljivim ozemljitvenim vodnikom.

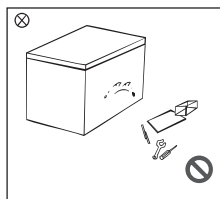


- V primeru uhajanja plina ali drugih vnetljivih plinov zaprite ventil uhajajočega plina in odprite vrata in okna. Ne odklapljajte zamrzovalnika in drugih električnih naprav, ker iskreje lahko povzročijo požar.

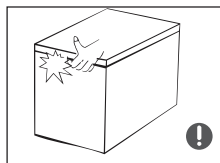


- Za zagotovitev varnosti na zamrzovalnik ni priporočljivo postavljati regulatorjev, štedilnikov, mikrovalovnih pečic in drugih naprav. Ne velja za naprave, ki jih odobri proizvajalec. V prostoru za shranjevanje živil ne uporabljajte električnih naprav.

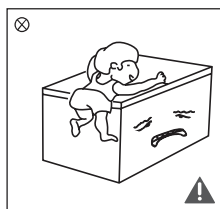
1.4 Opozorila v zvezi z uporabo



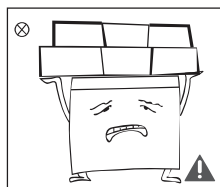
- Ne razstavlajte zamrzovalnika, ne izvajajte sprememb na aparatu in pazite, da ne poškodujete hladilnega tokokroga; vzdrževanje naprave mora opraviti strokovnjak.
- Poškodovan napajalni kabel mora zamenjati proizvajalec, njegov servisni oddelek ali pooblaščen strokovnjak, da ne pride do nevarnosti.



- Prostor med vrati zamrzovalnika in med vrati in skinjo zamrzovalnika je majhen, zato ne vtikajte prstov v ta območja, da si jih ne priščipnete. Ko odpirate vrata zamrzovalnika, pazite, da predmeti ne padejo ven.
- Ko zamrzovalnik deluje, ne jemljite hrane ali posod (predvsem kovinskih posod) iz zamrzovalnega prostora z mokrimi rokami, da ne pride do omrzlin.

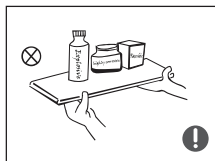


- Ne dovolite otrokom, da bi lezli v ali na zamrzovalnik, da se ne bi v njem zaprli, oz. da se ne bi poškodovali, če se zamrzovalnik prevrne.
- Ne pršite na zamrzovalnik, niti ga ne spirajte; zamrzovalnika ne postavljajte na vlažno mesto, da bi ga enostavno sprali z vodo, ker bi tako lahko vplivali na lastnosti električne izolacije zamrzovalnika.

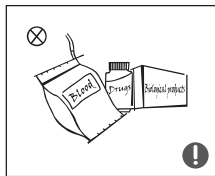


- Ne postavljajte na zamrzovalnik težkih predmetov, ker lahko pri odpiranju vrat padejo in povzročijo telesne poškodbe.
- V primeru izpada električne energije ali pred čiščenjem izključite vtič iz električne vtičnice. V petih minutah po izklopu ne priklopljajte zamrzovalnika na vir napajanja, da ne pride do okvare kompresorja zaradi ponovnega zagona.

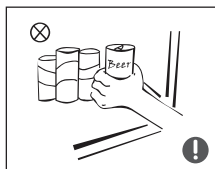
1.5 Opozorila v zvezi s shranjevanjem predmetov v aparatu



- V zamrzovalniku ne hranite korozivnih, eksplozivnih, hlapljivih in zelo jedkih snovi, da ne bi prišlo do okvare aparata ali nastanka požara.
- Ne postavljajte vnetljivih snovi v bližino zamrzovalnika, da ne pride do požara.



- Ta izdelek je zamrzovalnik, namenjen za gospodinjstvo, in je primeren samo za shranjevanje hrane. V skladu z nacionalnimi standardi se gospodinski zamrzovalnik ne sme uporabljati za noben drug namen, kot je shranjevanje krvi, zdravil ali bioloških materialov.

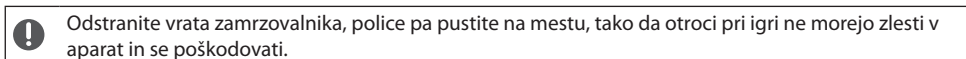
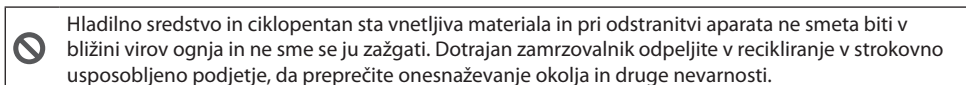


- V zamrzovalniku ne hranite predmetov, kot so steklenice ali zaprte posode s tekočino, npr. steklenice piva in drugih pijač, ker lahko počijo in povzročijo škodo.

1.6 Opozorila v zvezi z energijo

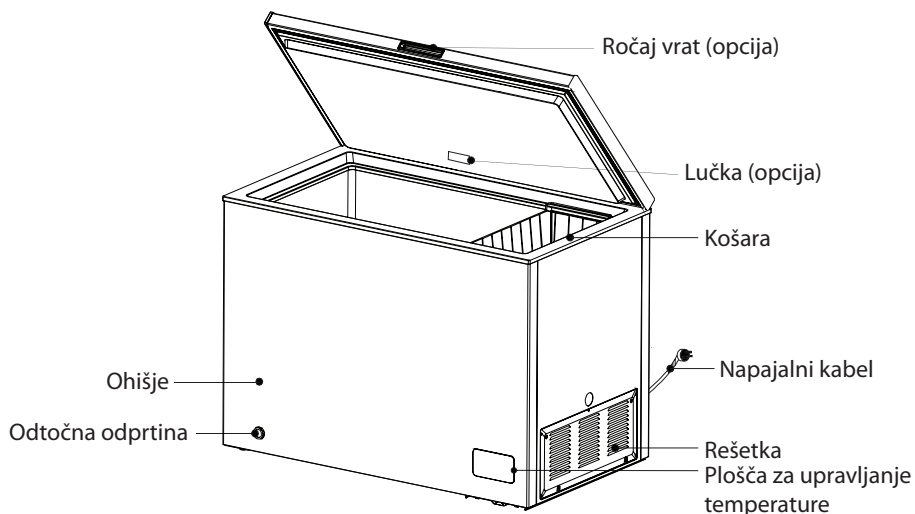
- 1) Zamrzovalnik morda ne bo deloval pravilno, če je dlje časa nameščen v zelo hladnem okolju, za katerega ni zasnovan.
- 2) Upoštevajte, da gaziranih pijač ne smete shranjevati v zamrzovalnem prostoru oz. v skrinjah ali v prostorih z nizko temperaturo in da nekaterih izdelkov, npr. ledenih kock, ne smete jesti neposredno iz zamrzovalnika.
- 3) Ne prekoračite roka uporabnosti, ki ga priporoča proizvajalec živil za kakršnokoli vrsto hrane, zlasti pa za hitro zamrznjeno hrano, shranjeno v zamrzovalniku ali v prostoru za shranjevanje zamrznjenih živil.
- 4) Upoštevajte navodila, potrebna za preprečitev čezmernega povečanja temperature zamrznjenih živil med odtajanjem zamrzovalnika, npr. tako da zamrznjeno hrano zavijete v več plasti časopisnega papirja.
- 5) Zavedajte se, da lahko povečanje temperature zamrznjene hrane med odtajanjem, vzdrževanjem ali čiščenjem zamrzovalnika skrajša čas shranjevanja.
- 6) Ključke od vrat zamrzovalnika ali ključavnic hranite izven dosega otrok in ne v bližini zamrzovalnika, da preprečite, da bi se otroci zaprli v notranjosti aparata.

1.7 Opozorila v zvezi z odstranjevanjem



2 PRAVILNA UPORABA ZAMRZOVALNIKA

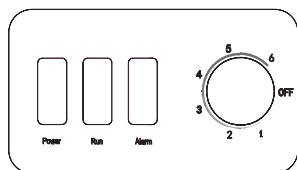
2.1 Poimenovanje posameznih delov



(Gornja slika je samo ilustrativna. Dejanska konfiguracija je odvisna od konkretnega izdelka ali izjave distributerja)

- Nizka temperatura v zamrzovalniku omogoča dolgotrajno shranjevanje hrane in se uporablja predvsem za shranjevanje zamrznjene hrane in izdelavo ledu.
- Zamrzovalnik je primeren za shranjevanje mesa, rib in drugih živil, ki jih ni mogoče porabiti v kratkem času.
- Priporočljivo je, da meso razdelite na majhne porcije.
Upoštevajte, da je treba živila porabiti do datuma minimalne trajnosti.

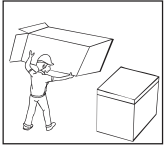
2.2 Regulator temperature



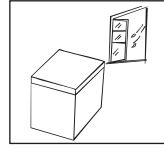
- Zamrzovalnik priključite na napajanje, prižge se indikator »Power«; indikator »Run« se prižge takrat, ko deluje kompresor; indikator »ALARM« se prižge takrat, ko je temperatura v aparatu zelo visoka.
- Temperaturo v zamrzovalniku nastavite s pomočjo regulatorja temperature. Številke »1, 2, 3, 4, 5, 6« ne predstavljajo vrednosti temperature, vendar pa manjša številka pomeni višjo temperaturo v napravi in obratno. Uporabnik lahko izbere ustrezno temperaturno območje glede na svoje potrebe.
- »OFF« predstavlja zaustavitev delovanja.

(Gornja slika je samo ilustrativna. Dejanska konfiguracija je odvisna od konkretnega izdelka ali izjave distributerja)

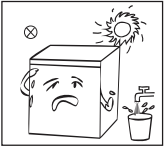
2.3 Postavitev



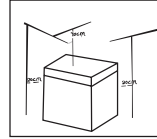
- Pred uporabo zamrzovalnika odstranite vso embalažo, vključno z spodnjimi podložkami in penastimi vložki ter trakovi znotraj zamrzovalnika, odstranite zaščitno folijo z vrat in ohišja zamrzovalnika.



- Zamrzovalnik je treba postaviti v dobro prezračevan notranji prostor; tla morajo biti ravna in stabilna.

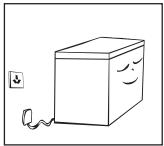


- Napravo zaščitite pred toploto in izognite se neposrednemu sončnemu sevanju. Zamrzovalnika ne postavljajte na vlažnih ali mokrih mestih, da preprečite rjavenje ali zmanjšanje izolacijskega učinka.



- Nad zamrzovalnikom mora biti vsaj 70 cm, na straneh in zadaj pa vsaj 20 cm prostora, da se omogoči dobro odvajanje toplote.

2.4 Začetek uporabe



- Zamrzovalnik je treba pred prvo priključitvijo na omrežje pustiti, da stoji vsaj pol ure.
- Preden vstavite svežo ali zamrznjeno hrano v zamrzovalnik, pustite aparat delovati 2 do 3 ure; poleti je treba zamrzovalnik vklopiti več kot 4 ure vnaprej, če upoštevamo dejstvo, da je temperatura okolice zelo visoka.

2.5 Nasveti za prihranek energije

- Naprava bi morala biti nameščena v najhladnejšem delu prostora, čim dlje od naprav, ki oddajajo toploto ali ogrevalnih napeljav in izven dosega neposredne sončne svetlobe.
- Preden vložite jedi v aparat, jih pustite, da se ohladijo na sobno temperaturo. Preobremenitev naprave vpliva na kompresor, ki bo zato deloval dlje. Živila, ki zamrzujejo zelo počasi, lahko izgubijo svojo kakovost, oz. se pokvarijo.
- Preden vložite živila v zamrzovalnik, jih pravilno zapakirajte in posode temeljito obrišite. S tem se zmanjša nabiranje ledu v notranjosti aparata.
- Košare v aparatu ne smete oblagati z aluminijasto folijo, voščenim papirjem ali papirnatimi brisačami. To bi namreč preprečilo kroženje hladnega zraka in zmanjšalo učinkovitost aparata.
- Dobro razporedite in označite živila, da omejite odpiranje vrat in dolgotrajno iskanje živil. Vzemite iz zamrzovalnika naenkrat toliko stvari, kot jih potrebujete, in čimprej zaprite vrata aparata.

3 VZDRŽEVANJE ZAMRZOVALNIKA

3.1 Čiščenje

- Prah za zamrzovalnikom in na tleh je treba redno odstranjevati, da izboljšate učinek hlajenja in prihranite energijo. Notranji prostor zamrzovalnika je treba redno čistiti, da se odstranijo neprijetne vonjave. Za čiščenje je priporočljivo uporabljati mehke krpe ali gobice, namočene v vodi z nevtralnimi detergentom. Nato je treba zamrzovalnik očistiti s čisto vodo in suho krpo. Preden aparat priključite, pustite vrata aparata odprta, da se notranjost naravno posuši.




- Ne uporabljajte trdih krtačk, žičnih gobic, grobih čistil, npr. past, organskih topil (kot so alkohol, aceton, bananino olje itd.), vrele vode, kislin ali lugov, ker lahko poškodujejo površino zamrzovalnika in notranji prostor.
- Ne spirajte zamrzovalnika z vodo, ker bi to lahko vplivalo na lastnosti električne izolacije. Za čiščenje regulatorja temperature in električnih komponent uporabljajte suho krpo.

 Pred odtajanjem in čiščenjem zamrzovalnik izključite iz omrežja.


3.2 Odtajanje

- Zamrzovalnik je treba odtajati ročno. Pred odtajanjem zamrzovalnik izključite iz omrežja, odprite vrata zamrzovalnika, vzemite iz njega vsa živila in košaro; Odprite odtočno in izpustno odprtino (ter pod odtočno odprtino postavite posodo za prestrezanje vode); led v notranjosti se naravno stali, vodo obrišite s suho, mehko krpo. Ko se led zmečka, lahko uporabite strgalo za led, da se pospeši proces odtajanja.
- Pred odtajanjem vzemite živila iz zamrzovalnika in dajte jih na hladno mesto.

 Za pospešitev odtaljevanja aparata ne uporabljajte mehanskih naprav ali drugih sredstev, ki jih ni priporočil proizvajalec. Pazite, da ne poškodujete hladilnega sistema.

3.3 Prenehanje delovanja

Tudi v primeru izpada električnega toka v poletnem času je mogoče hrano v zamrzovalniku hraniti nekaj ur; priporočamo, da čim manj odpirate vrata zamrzovalnika in da vanj ne dajete novih svežih živil. Če zamrzovalnika dalj časa ne boste uporabljali, ga izključite iz električne vtičnice in očistite. Vrata pustite priprta, da se ne ustvarja neprijeten vonj. Zamrzovalnika ne obračajte narobe in ne tresite ga, kot pri prenašanju ne sme preseči 45 °. Pri prenašanju zamrzovalnika držite vrata in tečaj.

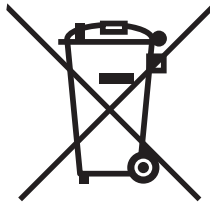
 Po vklopu zamrzovalnika priporočamo neprekinjeno delovanje. Če ni nujno potrebno, ne izklaplajte zamrzovalnika, da ne vplivate na njegovo življenjsko dobo.

4 ODPRAVLJANJE TEŽAV

Naslednje preproste težave lahko odpravi uporabnik. Če težave ne morete odpraviti, se obrnite na servisno službo.

Aparat ne deluje.	Zamrzovalnik ni priključen na omrežje; Nizka napetost; Regulator temperature ni v razponu delovanja; Prišlo je do izpada električnega toka.
Neprijeten vonj	Aromatična živila je treba skrbno zapakirati; Živila so pokvarjena; Notranji prostor zamrzovalnika je treba očistiti.
Dolgotrajno delovanje kompresorja	Povsem normalno je, da zamrzovalnik poleti deluje dlje, če je temperatura okolice višja; Ne dajajte v aparat naenkrat preveč hrane; Ne dajajte v aparat hrane, ki ni ohlajena; Pogosto odpiranje vrat zamrzovalnika; Debela plast ledu (treba je odtaliti zamrzovalnik).
Lučka se ne prižge.	Preverite, ali je zamrzovalnik priključen na omrežje in ali je lučka poškodovana.
Vrata zamrzovalnika se ne dajo odpreti.	V vratih zamrzovalnika je zataknjena embalaža živil; Zelo veliko živil; Zamrzovalnik ni uravnotešen.
Glasni zvoki	Prepričajte se, da so tla ravna in da je postavitve zamrzovalnika stabilna; Prepričajte se, da je oprema zamrzovalnika pravilno nameščena.
Prehodne težave pri odpiranju vrat	Po zamrznitvi pride do razlike v tlaku med notranjostjo in zunanjo stranjo zamrzovalnika, kar povzroči začasne težave pri odpiranju vrat. Gre za normalen fizikalni pojav.
Zamrzovalnik je vroč Nabiranje vlage	Površina zamrzovalnika lahko med delovanjem oddaja toploto, še posebej poleti, kar je posledica oddajanja toplote kondenzatorja. Gre za normalen pojav. Nabiranje vlage: kondenzacija se pojavlja na zunanji površini in tesnilu vrat zamrzovalnika, če je vlažnost zraka v okolici visoka, kar je normalen pojav. Kondenzirano vlago obrišite s suho krpo.
Zvok pretoka zraka Brenčanje Hrup	Hladilno sredstvo, ki kroži v hladilni cevi, povzroča moteč zvok in hrup, kar je povsem normalno in ne vpliva na učinek hlajenja. Brenčanje ustvarja delujoči kompresor, še posebej, ko se zažene ali zaustavi. Elektromagnetni ventil ali električno stikalo oddajata zvok, kar je povsem normalno in ne vpliva na delovanje aparata.

Informacije o odlaganju odpadne električne opreme (zasebna gospodinjstva)



Ta simbol na izdelkih in/ali spremnih dokumentih pomeni, da rabljene električne in elektronske opreme ne smemo zavreči skupaj z drugimi gospodinjskimi odpadki. Za pravilno ravnanje, predelavo in reciklažo vas prosimo, da te izdelke brezplačno vrnete na določena zbirna mesta. V nekaterih državah je te izdelke mogoče vrniti neposredno prodajalcu ob nakupu podobnega novega izdelka.

S pravilnim odlaganjem teh izdelkov pomagata hraniti dragocene vire in preprečiti morebitne negativne učinke na zdravje ljudi in okolje, do katerih bi sicer zaradi nepravilnega ravnanja z odpadki lahko prišlo. Za več informacij o najbližjem zbirnem mestu se obrnite na lokalni urad. Za nepravilno odlaganje odpadkov so možne kazni v skladu z veljavno zakonodajo.

Za poslovne uporabnike v Evropski uniji

Če želite zavreči električno in elektronsko opremo, se za več informacij obrnite na lokalnega prodajalca ali dobavitelja.

Informacije o odlaganju v državah izven Evropske unije

Ta simbol velja samo v Evropski uniji. Če želite odstraniti to napravo, se obrnite na ustrezne organe lokalne skupnosti ali prodajalca in povprašajte po ustreznem načinu odstranitve.



Lesen Sie bitte vor dem Gebrauch diese Gebrauchsanleitung sorgfältig durch. Die Gebrauchsanleitung soll für die zukünftige Nutzung an einem sicheren Ort aufbewahrt werden.

SEHR GEEHRTE KUNDIN, SEHR GEEHRTER KUNDE:

Wir danken Ihnen für den Kauf dieser Gefriertruhe. Um die besten Ergebnisse bei der Nutzung Ihrer neuen Gefriertruhe zu erzielen, widmen Sie bitte eine bestimmte Zeit dem Durchlesen der einfachen Hinweise in dieser Anleitung. Stellen Sie sicher, dass das Verpackungsmaterial unter Beachtung der aktuellen Umweltaforderungen entsorgt wird.

Bei der Entsorgung jeglicher Gefriertruhen wenden Sie sich bitte an die örtliche Entsorgungsbehörde bzgl. der Beratung zur sicheren Entsorgung. Dieses Gerät darf nur zum festgelegten Zweck genutzt werden.

1 SICHERHEITSHINWEISE

1.1 Warnung



Warnung: Brandgefahr/brennbare Materialien

EMPFEHLUNGEN:

Dieses Gerät ist zur Verwendung im Haushalt und ähnlicher Umgebung bestimmt, wie z. B. Küchen für Mitarbeiter in Geschäften, Büros und im sonstigen Arbeitsumfeld; auf Farmen, für Hotel-/Motelgäste oder in Unterkunftseinrichtungen anderer Art; im Bereich der Frühstücksausgabe; für Verwendung im Catering oder für andere nicht kommerzielle Zwecke.

Kinder sollten unter Aufsicht sein, damit sie mit dem Gerät nicht spielen.

Falls das Stromkabel beschädigt ist, muss dieses durch den Hersteller, seinen Servicevertreter oder eine vergleichbar qualifizierte Person ausgetauscht werden, um eine mögliche Gefahr zu vermeiden.

Lagern Sie in diesem Gerät keine Explosivstoffe, wie Aerosoldosen mit brennbarem Treibgas.

Das Gerät muss nach der Nutzung oder vor einer vom Benutzer durchgeführten Wartung vom Strom getrennt werden.

WARNUNG: Brandgefahr/brennbare Materialien.

WARNUNG: Halten Sie die Lüftungsöffnungen am Gerät oder der Einbaumöbel frei und ohne Hindernisse.

WARNUNG: Zur Beschleunigung des Abtauprozesses verwenden Sie keine mechanischen Vorrichtungen oder andere Geräte als vom Hersteller empfohlen.

WARNUNG: Beschädigen Sie den Kühlkreislauf nicht.

WARNUNG: Nutzen Sie keine anderen elektrischen Geräte im Innenraum der Gefriertruhe, welcher für die Lagerung von Lebensmitteln bestimmt ist, falls diese vom Hersteller für diesen Zweck nicht zugelassen sind.

WARNUNG: Entsorgen Sie das Gerät nach den örtlichen Vorschriften, da im Gerät brennbarer Gas und Kühlmittel verwendet werden.

WARNUNG: Vergewissern Sie sich beim Aufstellen des Gerätes, dass das Stromkabel nicht aufgefangen oder beschädigt ist.

WARNUNG: Stellen Sie nicht mehrere ortsveränderliche Steckdosen oder ortsveränderliche Versorgungsquellen hinter dieses Gerät.

Verwenden Sie keine Verlängerungskabel oder nicht geerdete (zweistufige) Adapter.

GEFAHR: Es droht die Gefahr, dass Kinder eingesperrt werden. Bevor Sie das Gerät außer Betrieb nehmen:

- Entfernen Sie die Tür.
- Lassen Sie die Roste an ihren Plätzen, damit Kinder nicht einfach ins Innere eindringen können.




Vor dem Versuch das Zubehör zu installieren, muss das Gerät von der Stromquelle abgeschaltet werden.

Das Kühlmittel und Cyclopentan-Schaumstoff, die im Gerät verwendet werden, sind brennbar. Bei der Entsorgung des Gerätes muss es deshalb möglichst weit von jeglicher Feuerquelle aufbewahrt und von einer speziellen Entsorgungsfirma mit entsprechender Qualifizierung entsorgt werden, damit es zu keinen Umweltschäden oder jeglichen anderen Schäden kommt.

Für die EN-Norm: Dieses Gerät darf von Kindern ab 8 Jahren und von Personen mit eingeschränkten physischen, sensorischen oder geistigen Fähigkeiten oder von Personen mit mangelnden Erfahrungen und Kenntnissen nur unter Aufsicht oder nur wenn sie über den sicheren Gebrauch unterwiesen wurden und die daraus resultierenden Risiken verstanden haben, benutzt werden. Kinder dürfen nicht mit dem Gerät spielen. Reinigung und Wartung dürfen nicht von Kindern ohne Aufsicht durchgeführt werden.

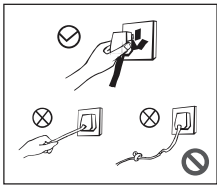
Für die IEC-Norm: Dieses Gerät ist nicht für Benutzung von Personen (inkl. Kinder) mit eingeschränkten physischen, sensorischen oder geistigen Fähigkeiten oder mangelnden Erfahrungen und Kenntnissen, es sei denn, dass sie unter Aufsicht stehen oder über den sicheren Gebrauch des Gerätes von einer für ihre Sicherheit verantwortlichen Person unterwiesen wurden.

1.2 Bedeutung der Sicherheitswarnsymbole

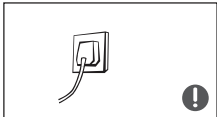
 Verbotssymbole	Diese Symbole bezeichnen verbotene Situationen und solches Verhalten ist verboten. Nichtbeachtung der Anweisungen kann zur Beschädigung des Produktes oder zur Gefährdung der persönlichen Sicherheit der Benutzer führen.
 Warnsymbole	Diese Symbole bezeichnen Vorgehensweisen, die eingehalten werden müssen. Dieses Verhalten ist zusammen mit den Anforderungen an den Betrieb strikt erforderlich. Nichtbeachtung der Anweisungen kann zur Beschädigung des Produktes oder zur Gefährdung der persönlichen Sicherheit der Benutzer führen.
 Hinweissymbole	Diese Symbole bezeichnen Umstände, denen man Aufmerksamkeit widmen soll. Dieses Verhalten sollte speziell notiert werden. Infolge der Maßnahmen ist entsprechende Vorsicht geboten, da es zu leichten Verletzungen oder Schäden am Produkt kommen kann.

In dieser Anleitung sind viele wichtige Sicherheitsinformationen enthalten, die von den Benutzern befolgt werden müssen.

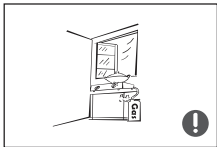
1.3 Warnungen bezüglich Strom



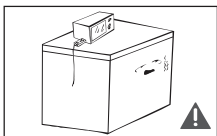
- Beim Ausziehen des Steckers der Gefriertruhe, ziehen Sie nicht am Stromkabel. Fassen Sie den Stecker fest an und ziehen Sie ihn direkt aus der Steckdose.
- Beschädigen Sie unter keinen Umständen das Stromkabel, um sicherere Nutzung sicherzustellen. Sollte das Stromkabel beschädigt oder seine Steckdose abgenutzt sein, verwenden Sie es nicht.
- Das abgenutzte oder beschädigte Stromkabel muss in einer vom Hersteller autorisierten Servicestelle gewechselt werden.



- Der Stecker muss fest zur elektrischen Steckdose angeschlossen sein, sonst könnte es zum Brand kommen. Prüfen Sie bitte, ob die Erdungselektrode der elektrischen Steckdose mit einer zuverlässigen Erdungsleitung ausgestattet ist.

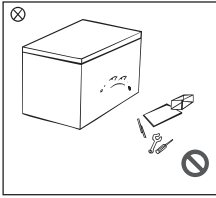


- Beim Entweichen von Gas oder anderen brennbaren Gasen, schließen Sie das Ventil des entweichenden Gases und öffnen Sie Türen und Fenster. Schalten Sie die Gefriertruhe oder andere elektrische Geräte nicht ab, die Funken könnten Brand verursachen.

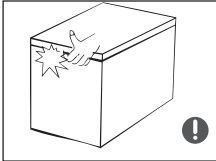


- Um die Sicherheit sicherzustellen, wird es nicht empfohlen, Regler, Kocher, Mikrowellen und andere Geräte auf die Gefriertruhe zu stellen. Es gilt nicht für die vom Hersteller empfohlenen Geräte. Verwenden Sie keine elektrischen Geräte in dem Bereich für Lebensmittel.

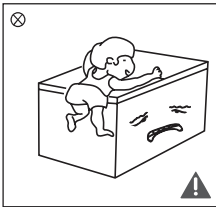
1.4 Warnungen bezüglich der Nutzung



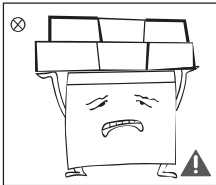
- Nehmen Sie die Gefriertruhe nicht auseinander, rekonstruieren Sie diese nicht, beschädigen Sie den Kühlkreislauf nicht; die Wartung des Gerätes darf nur vom Spezialisten durchgeführt werden.
- Das beschädigte Stromkabel muss vom Hersteller, von seiner Serviceabteilung oder vom autorisierten Fachmann gewechselt werden, damit es zu keiner Gefahr kommt.



- Die Spalten zwischen der Tür der Gefriertruhe und zwischen der Tür und dem Gehäuse sind klein, legen Sie Ihre Hände nicht in diese Bereiche, damit Ihre Finger nicht gequetscht werden. Achten Sie beim Öffnen der Tür der Gefriertruhe darauf, dass keine Gegenstände herunterfallen.

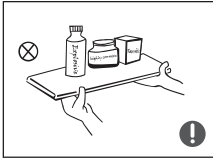


- Wenn die Gefriertruhe im Betrieb ist, nehmen Sie keine Lebensmittel oder Behälter (vor allem Metallbehälter) aus dem Gefrierraum mit nassen Händen, um Frostwunden zu verhindern.
- Lassen Sie Ihre Kinder nicht in die Gefriertruhe treten oder auf die Gefriertruhe kriechen, damit die Kinder nicht in der Gefriertruhe eingesperrt oder durch die fallende Gefriertruhe verletzt werden.

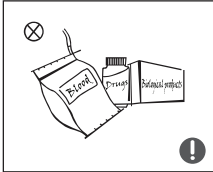


- Die Gefriertruhe darf nicht bespritzt oder gewaschen werden; positionieren Sie die Gefriertruhe nicht auf feuchte Stellen, um sie einfach mit Wasser abzuspülen, damit die Eigenschaften der elektrischen Isolation der Gefriertruhe nicht beeinflusst werden.
- Legen Sie keine schweren Gegenstände auf die Gefriertruhe, da es beim Öffnen der Tür zum Herunterfallen dieser Gegenstände und zufälliger Verletzung kommen kann.
- Beim Stromausfall oder wegen Reinigungsarbeiten, ziehen Sie den Stecker aus der elektrischen Steckdose.
- Innerhalb von fünf Minuten nach dem Abschalten soll die Gefriertruhe an keine Stromquelle angeschlossen werden, um die Beschädigung des Kompressors infolge des wiederholten Einschaltens zu verhindern.

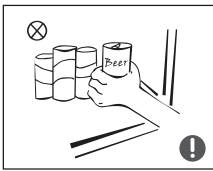
1.5 Warnungen in Zusammenhang mit dem Positionieren der Gegenstände



- Legen Sie in die Gefriertruhe keine brennbaren, explosiven, flüchtigen und hochätzenden Stoffe, damit das Produkt nicht beschädigt wird oder kein Brand entsteht.
- Damit kein Brand entsteht, stellen Sie keine brennbaren Gegenstände in die Nähe der Gefriertruhe.



- Dieses Produkt ist eine Gefriertruhe für den Haushalt und ist nur zum Aufbewahren von Lebensmitteln geeignet. Nach innerstaatlichen Normen darf eine Gefriertruhe für Haushalte zu keinen anderen Zwecken verwendet werden, wie z. B. Lagerung von Blut, Arzneimitteln oder biologischen Materialien.



- Legen Sie in die Gefriertruhe keine solchen Gegenstände, wie z. B. Flaschen oder abgedichtete Behälter mit Flüssigkeit, z. B. Flaschen mit Bier oder Getränken, damit diese nicht zerspringen und keine anderen Schäden verursachen.

1.6 Warnungen in Zusammenhang mit Energie

- 1) Die Gefriertruhe muss nicht zuverlässig funktionieren, falls sie längere Zeit in einer sehr kühlen Umgebung steht, für welche dieses Gerät nicht vorgesehen ist.
- 2) Bitte beachten Sie, dass kohlenensäurehaltige Getränke nicht in Gefriertruhen, in Schränken oder Räumlichkeiten mit niedriger Temperatur gelagert werden sollen und dass einige Produkte, wie z. B. Eiswürfel nicht im zu kalten Zustand verzehrt werden sollen.
- 3) Überschreiten Sie nicht die vom Lebensmittelhersteller empfohlene Lagerungszeit für jegliche Lebensmittelsorten und vor allem bei kommerziell schnell eingefrorenen Lebensmitteln in der Gefriertruhe und Bereichen für Lagerung von gefrorenen Lebensmitteln.
- 4) Bitte beachten Sie die Maßnahmen zur Verhinderung der unangemessenen Temperaturerhöhung vom Gefriergut während des Abtauens der Gefriertruhe, wie z. B. Verpacken des Gefrierguts in mehrere Lagen Zeitungspapier.
- 5) Bitte beachten Sie, dass die Temperaturerhöhung vom Gefriergut beim manuellen Abtauen, bei Wartung oder Reinigung die Lagerungszeit kürzen kann.
- 6) Stellen Sie sicher, dass die Schlüssel von der Tür oder von den mit Schloss ausgestatteten Deckeln, außerhalb der Reichweite von Kindern und nicht in der Nähe von der Gefriertruhe aufbewahrt werden, um das Einsperren der Kinder im Geräteinneren zu verhindern.

1.7 Warnungen bezüglich der Entsorgung



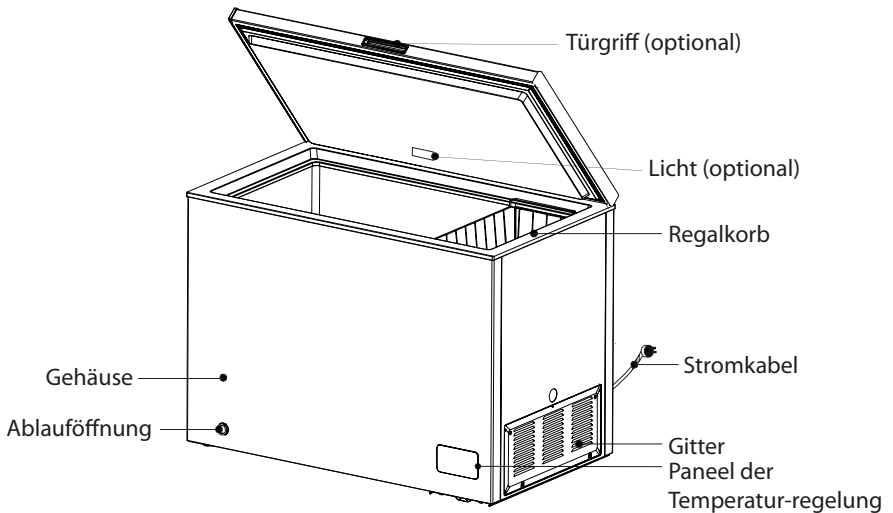
Das Kühlmittel und Cyclopentan-Schaumstoff im Gerät sind brennbare Materialien und bei der Entsorgung der Gefriertruhe sollten sie von den Feuerquellen isoliert und nicht verbrannt werden. Bringen Sie die Gefriertruhen in qualifizierte professionelle Recycling-Firmen zur Verarbeitung, damit Umweltverschmutzung oder andere Gefahren vermieden werden.



Entfernen Sie bitte die Tür der Gefriertruhe, die Roste sollten in ihren Positionen bleiben, damit Unfälle der Kinder, die in die Gefriertruhe eindringen und drinnen spielen, verhindert werden.

2 RICHTIGE NUTZUNG DER GEFRIERTRUHE

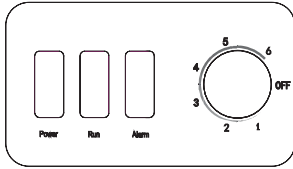
2.1 Benennung der Einzelteile



(Das obengenannte Bild dient nur zur Illustration. Die wirkliche Konfiguration wird vom konkreten Produkt oder von der Erklärung des Distributors abhängig sein.)

- Die niedrige Temperatur der Gefriertruhe kann die Lebensmittel langfristig frisch halten und wird vor allem zur Aufbewahrung von gefrorenen Lebensmitteln und zur Eiszerzeugung genutzt.
- Die Gefriertruhe ist für die Aufbewahrung von Fleisch, Fisch und von anderen Lebensmitteln geeignet, welche in kurzer Zeit nicht verbraucht werden können.
- Es ist empfohlen, das Fleisch in kleinere Stücke zu teilen, für einen einfachen Zugriff. Beachten Sie bitte, dass die Lebensmittel bis zum Mindesthaltbarkeitsdatum verbraucht werden sollten.

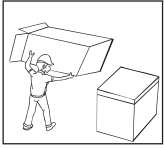
2.2 Temperaturregler



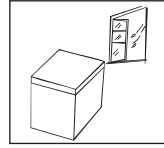
- Schließen Sie die Gefriertruhe an die Stromquelle an, die Anzeige „Power“ leuchtet auf; Die Anzeige „Run“ leuchtet dann auf, wenn der Kompressor im Betrieb ist; die Anzeige „ALARM“ leuchtet auf, wenn die Temperatur im Gerät sehr hoch ist.
- Die Temperatur der Gefriertruhe stellen Sie mit dem Thermostatregler ein. Die Nummern „1,2, 3,4, 5, 6“ stellen keine konkreten Temperaturen dar; je niedriger die Nummer, desto höher ist die Temperatur im Gerät und umgekehrt. Die Benutzer können je nach Wunsch die richtige Temperaturzone wählen.
- „OFF“ stellt den Betriebsstopp dar.

(Das obengenannte Bild dient nur zur Illustration. Die wirkliche Konfiguration wird vom konkreten Produkt oder von der Erklärung des Distributors abhängig sein.)

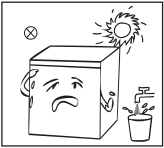
2.3 Aufstellen



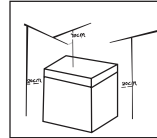
- Vor der Benutzung der Gefriertruhe entfernen Sie sämtliches Verpackungsmaterial, inkl. der unteren Unterlagen und Schaumeinsätze und Bänder im Inneren der Gefriertruhe, kleben Sie den Schutzfilm von der Tür und dem Gefriertruhengehäuse ab.



- Die Gefriertruhe sollte auf einer gut gelüfteten Stelle im Interieur sein; der Boden muss gerade und fest sein.

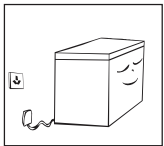


- Schützen Sie das Gerät vor Wärme und direkter Sonnenstrahlung. Positionieren Sie die Gefriertruhe nicht auf feuchte oder nasse Stellen, damit es nicht zur Korrosion oder Senkung der isolierenden Wirkung kommt.



- Der obere Bereich der Gefriertruhe sollte größer als 70 cm sein und die Abstände seitlich und hinten sollten mehr als 20 cm betragen, damit die Wärme besser verstreut wird.

2.4 Anfang der Nutzung



- Die Gefriertruhe muss vor dem ersten Anschluss ans Stromnetz eine halbe Stunde ausgeschaltet sein.
- Bevor Sie frische oder gefrorene Lebensmittel in die Gefriertruhe legen, muss die Gefriertruhe 2 bis 3 Stunden eingeschaltet sein; in der Sommerzeit sollte die Gefriertruhe mehr als 4 Stunden vorher eingeschaltet sein, wenn wir bedenken, dass die Umgebungstemperatur hoch ist.

2.5 Tipps für Energieeinsparung

- Das Gerät sollte in dem kühlestem Bereich des Raumes sein, möglichst weit von den wärmeerzeugenden Einrichtungen oder Heizungskanälen und außerhalb direkter Sonnenstrahlung.
- Bevor Sie die Lebensmittel in die Gefriertruhe legen, lassen Sie diese auf Raumtemperatur abkühlen. Die Überlastung des Gerätes wirkt auf den Kompressor, welcher länger arbeiten wird. Lebensmittel, die langsam eingefroren werden, können ihre Qualität verlieren oder verderben.
- Bevor Sie die Lebensmittel in die Gefriertruhe legen, verpacken Sie diese richtig und wischen Sie die Behälter trocken. Dadurch wird die Reifbildung im Geräteinneren reduziert.
- Der Lagerungskorb im Gerät sollte nicht mit Alufolie, Wachspapier oder Papiertüchern ausgelegt sein. Das beeinflusst die Zirkulation der kalten Luft und dadurch wird die Wirksamkeit des Gerätes reduziert.
- Ordnen und kennzeichnen Sie die Lebensmittel, damit Sie das Öffnen der Türe reduzieren und langes Suchen vermeiden. Nehmen Sie auf einmal so viele Artikel heraus, die Sie brauchen, und schließen Sie möglichst schnell die Türe am Gerät.

3 WARTUNG DER GEFRIERTRUHE

3.1 Reinigung

- Der Staub hinter der Gefriertruhe und auf dem Boden sollte rechtzeitig beseitigt werden, um den Kühleffekt und Energieeinsparung zu verbessern. Der Innenraum der Gefriertruhe sollte regelmäßig gereinigt werden, um den Geruch zu beseitigen. Es wird empfohlen, weiche Tücher oder Schwämme und Wasser mit neutralem Reinigungsmittel zu verwenden. Die Gefriertruhe sollte anschließend mit reinem Wasser und trockenem Tuch saubergemacht. Vor dem Einschalten öffnen Sie die Tür, um natürliche Trocknung sicherzustellen.



- Bei den Reinigungsarbeiten verwenden Sie keine harten Bürsten, Drahtbürsten, raue Stoffe, wie z. B. Zahncreme, organische Lösemittel (wie z. B. Alkohol, Aceton, Bananenöl usw.), kochendes Wasser, Säuren oder alkalische Stoffe, diese können nämlich die Oberfläche der Gefriertruhe und ihren Innenraum beschädigen.
- Spülen Sie die Gefriertruhe nicht mit Wasser ab, damit Sie die Eigenschaften der elektrischen Isolation nicht beeinflussen. Verwenden Sie bei der Reinigung der Temperaturregelung und elektrischer Komponenten trockene Tücher.

⚠ Fürs Abtauen und Reinigen der Gefriertruhe schalten Sie diese ab.

3.2 Abtauen

- Die Gefriertruhe sollte manuell abgetaut werden. Schalten Sie die Gefriertruhe vor dem Abtauen vom Stromnetz ab, öffnen Sie die Tür an der Gefriertruhe, nehmen Sie die Lebensmittel und den Regalkorb heraus; Machen Sie die Ablauf- und Ablassöffnung auf (legen Sie einen Auffangbehälter unter die Ablauföffnung); die innere Reifschicht taut natürlich ab, wischen Sie das Tauwasser mit trockenem, weichem Tuch ab. Wenn die Reifschicht weicher wird, können Sie einen Eisschaber verwenden, um den Abtauprozess zu beschleunigen.
- Bevor Sie das Zubehör während des Abtauprozesses herausnehmen, nehmen Sie die Lebensmittel heraus und lagern Sie diese an einem kühlen Ort.

⚠ Um den Abtauprozess zu beschleunigen dürfen keine andere mechanischen Einrichtungen oder andere Mittel verwendet werden, mit Ausnahme der vom Hersteller empfohlenen Mittel. Beschädigen Sie den Kühlkreislauf nicht.

3.3 Beendigung des Betriebs

Sogar beim Stromausfall in der Sommerzeit ist es möglich, die Lebensmittel mehrere Stunden aufzubewahren; wir empfehlen Ihnen, die Häufigkeit des Türöffnens zu reduzieren und keine frischen Lebensmittel in die Gefriertruhe zu legen. Wird die Gefriertruhe für längere Zeit nicht benutzt, schalten Sie diese vom Stromnetz ab und reinigen Sie das Gerät. Lassen Sie die Tür offen stehen, um die Entstehung des Geruchs zu verhindern.

Drehen Sie die Gefriertruhe nicht um, schütteln Sie sie nicht, wobei der Winkel beim Transport nicht größer als 45° sein darf. Beim Transport der Gefriertruhe, greifen Sie das Gerät an der Tür und am Scharnier an.

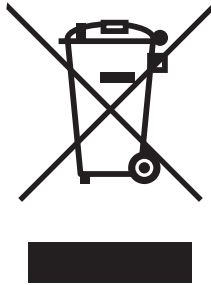
⚠ Nach dem Einschalten der Gefriertruhe wird empfohlen diese durchlaufend im Betrieb zu lassen. Schalten Sie die Gefriertruhe unter normalen Umständen nicht aus, damit Ihre Standzeit nicht beeinflusst wird.

4 BESEITIGUNG VON MÖGLICHEN PROBLEMEN

Folgende einfache Probleme können vom Bediener beseitigt werden. Wenn Sie nicht in der Lage sind, die Probleme zu beseitigen, wenden Sie sich an die Garantie-Serviceabteilung.

Gerät funktioniert nicht	Die Gefriertruhe ist nicht ans Netz angeschlossen; Spannung zu niedrig; Temperaturregler ist nicht in dem Funktionsbereich; Es kam zum Stromausfall.
Geruch	Aromatische Lebensmittel sollten gründlich verpackt sein; Lebensmittel sind verdorben; Der Innenraum der Gefriertruhe sollte gereinigt werden.
Kompressor zu lange im Betrieb	Es ist ganz normal, wenn die Gefriertruhe in der Sommerzeit länger arbeitet, wenn die Umgebungstemperatur höher ist; Legen Sie nicht zu viele Lebensmittel auf einmal in die Gefriertruhe; Legen Sie keine nicht abgekühlten Lebensmittel in die Gefriertruhe; Die Tür an der Gefriertruhe wird zu oft geöffnet; Dicke Reifschicht (die Gefriertruhe muss abgetaut werden).
Licht geht nicht an	Überprüfen Sie, ob die Gefriertruhe ans Netz angeschlossen ist und ob das Licht nicht beschädigt ist.
Die Tür an der Gefriertruhe kann nicht richtig zugemacht werden	Die Tür an der Gefriertruhe ist an den Lebensmittelverpackungen hängen geblieben; Zu viele Lebensmittel; Die Gefriertruhe steht nicht gerade.
Laute Geräusche	Überprüfen Sie, ob der Boden eben ist und ob die Position der Gefriertruhe stabil ist; Überprüfen Sie, ob das Zubehör in der Gefriertruhe korrekt eingesetzt ist.
Vorübergehende Komplikationen beim Öffnen der Tür	Nach dem Einfrieren entsteht ein Druckunterschied zwischen dem Innen- und Außenraum der Gefriertruhe, was vorübergehende Probleme beim Öffnen der Tür verursacht. Es geht um eine normale physikalische Erscheinung.
Gefriertruhe ist erwärmt Feuchtigkeitskondensation	Die Oberfläche der Gefriertruhe kann während des Betriebs, vor allem in der Sommerzeit Wärme ausstrahlen, was durch die Ausstrahlung des Kondensators verursacht ist, es geht um eine übliche Erscheinung. Die Feuchtigkeitskondensation: die Kondensationserscheinung erkennen Sie an der äußeren Oberfläche und an der Türdichtung der Gefriertruhe, wenn die Umgebungsfeuchtigkeit hoch ist, was eine übliche Erscheinung ist und diese kondensierte Feuchtigkeit können Sie mit trockenem Tuch abwischen.
Geräusch des Luftstroms Summen Rumpeln	Kühlmittel, die in der Kühlleitung zirkulieren, erzeugen störende Geräusche und Brummen, was ganz üblich ist und die Kühlwirkung nicht beeinflusst. Das Summen wird vom funktionierenden Kompressor erzeugt, vor allem bei seinem Start oder Stopp. Das elektromagnetische Ventil oder der elektrische Schalter knattert, was eine übliche Erscheinung ist und den Betrieb des Gerätes nicht beeinflusst.

Benutzerhinweise zur Entsorgung von elektrischen und elektronischen Altgeräten (im Haushalt)



Dieses Symbol auf Produkten oder in begleitenden Dokumenten besagt, dass elektrische und elektronische Altgeräte nicht zusammen mit dem Hausmüll entsorgt werden dürfen. Bringen Sie diese Altgeräte zu den eigens vom Staat eingerichteten Sammelstellen, wo sie kostenlos angenommen und ökologisch entsorgt werden. Alternativ in einigen Ländern können Sie die Altgeräte Ihrem lokalen Fachhändler beim Kauf eines neuen äquivalenten Produktes zurückgeben. Durch die sachgemäße Entsorgung dieses Produktes helfen Sie bei der Vermeidung möglicher Umwelt- und Gesundheitsgefahren durch unkontrollierte Entsorgung. Weitere Hinweise zur Entsorgung erhalten Sie bei Ihrer Ortsverwaltung, dem Entsorgungsunternehmen oder Ihrem Fachhändler. Eine unsachgemäße Entsorgung dieser Art von Müll kann gemäß den nationalen Vorschriften bestraft werden.

Für Unternehmen in den EU-Ländern

Wenn Sie elektrische und elektronische Altgeräte entsorgen wollen, verlangen Sie erforderliche Informationen von Ihrem Fachhändler oder Lieferanten.

Hinweise zur Entsorgung in anderen Ländern außerhalb der EU

Dieses Symbol gilt nur in der EU.

Wenn Sie dieses Gerät entsorgen wollen, verlangen Sie erforderliche Informationen über die sachgemäße Entsorgung von Ihrer Ortsverwaltung oder Ihrem Fachhändler.



**Please read the Manual carefully before use.
The Manual shall be kept in good custody for later reference.**

DEAR CUSTOMER:

Thank you for buying this freezer. To ensure that you get the best results from your new freezer, please take time to read through the simple instructions in this booklet. Please ensure that the packing material is disposed of in accordance with the current environmental requirements. When disposing of any freezer equipment please contact your local waste disposal department for advice on safe disposal. This appliance must be only used for its intended purpose.

1 SAFETY WARNINGS

1.1 Warning



Warning: risk of fire/flammable materials

RECOMMENDATIONS:

This appliance is intended to be used in household and similar applications such as staff kitchen areas in shops, offices and other working environments; farm houses and by clients in hotels, motels and other residential type environments; bed and breakfast type environments; catering and similar non-retail applications.

Children should be supervised to ensure that they do not play with the appliance.

If the supply cord is damaged, it must be replaced by the manufacturer, its service agent or similarly qualified persons in order to avoid a hazard.

Do not store explosive substances such as aerosol cans with a flammable propellant in this appliance.

The appliance has to be unplugged after use and before carrying out user maintenance on the appliance.

WARNING: Risk of fire / flammable materials.

WARNING: Keep ventilation openings, in the appliance enclosure or in the built-in structure, clear of obstruction.

WARNING: Do not use mechanical devices or other means to accelerate the defrosting process, other than those recommended by the manufacturer.

WARNING: Do not damage the refrigerant circuit.

WARNING: Do not use electrical appliances inside the food storage compartments of the appliance, unless they are of the type recommended by the manufacturer.

WARNING: Please abandon the appliance according to local regulators for its use flammable blowing gas and refrigerant.

WARNING: When positioning the appliance, ensure the supply cord is not trapped or damaged.

WARNING: Do not locate multiple portable socket-outlets or portable power supplies at the rear of the appliance.

Do not use extension cords or ungrounded (two prong) adapters.

DANGER: Risk of child entrapment. Before you throw away the appliance:

- Take off the doors.
- Leave the shelves in place so that children may not easily climb inside.




The appliance must be disconnected from the source of electrical supply before attempting the installation of accessory.

Refrigerant and cyclopentane foaming material used for the appliance are flammable. Therefore, when the appliance is scrapped, it shall be kept away from any fire source and be recovered by a special recovering company with corresponding qualification other than be disposed by combustion, so as to prevent damage to the environment or any other harm.

For EN standard: This appliance can be used by children aged from 8 years and above and persons with reduce physical sensory or mental capabilities or lack of experience and knowledge if they have been given supervision or instruction concerning use of the appliance in a safe way and understand the hazards involved. Children shall not play with the appliance. Cleaning and user maintenance shall not be made by children without supervision.

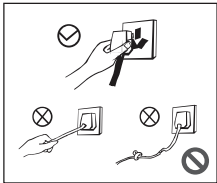
For IEC standard: This appliance is not intended for use by persons (including children) with reduced physical, sensory or mental capabilities, or lack of experience and knowledge, unless they have been given supervision or instruction concerning use of the appliance by a person responsible for their safety.)

1.2 Meaning of safety warning symbols

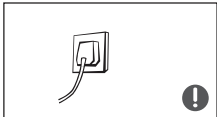
 Prohibition symbols	The symbols indicate prohibited matters, and those behaviours are forbidden. Non-compliance with the instructions may result in product damages or endanger the personal safety of users.
 Warning symbols	The symbols indicate matters that must be followed, and those behaviours must be strictly executed in line with the operation requirements. Non-compliance with the instructions may result in product damages or endanger the personal safety of users.
 Note symbols	The symbols indicate matters to pay attention to, and these behaviours shall be specially noted. Due precautions are needed or minor or moderate injuries or damages of the product will be caused.

This manual contains lots of important safety information which shall be observed by the users.

1.3 Electricity related warnings



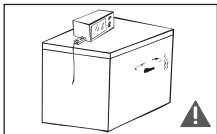
- Do not pull the power cord when pulling the power plug of the freezer. Please firmly grasp the plug and pull out it from the socket directly.
- Do not damage the power cord under any condition so as to ensure safety use, do not use when the power cord is damaged or the plug is worn.
- Worn or damaged power cord shall be replaced in manufacturer-authorized maintenance stations.



- The power plug should be firmly contacted with the socket or else fires might be caused. Please ensure that the grounding electrode of the power socket is equipped with a reliable grounding line.

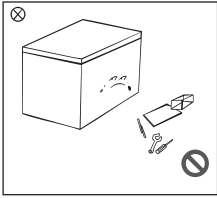


- Please turn off the valve of the leaking gas and then open the doors and windows in case of leakage of gas and other flammable gases. Do not unplug the freezer and other electrical appliances considering that spark may cause a fire.

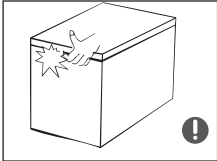


- To ensure safety, it is not recommended that to place regulators, rice cookers, microwave ovens and other appliances on the top of the freezer, those recommended by the manufacturer are not included. Do not use electrical appliances in the food pan.

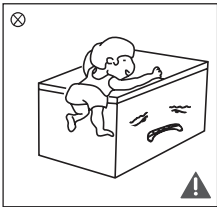
1.4 Related warnings for use



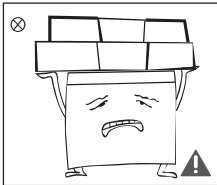
- Do not arbitrarily disassemble or reconstruct the freezer, nor damage the refrigerant circuit; maintenance of the appliance must be conducted by a specialist.
- Damaged power cord must be replaced by the manufacturer, its maintenance department or related professionals in order to avoid danger.



- The gaps between freezer doors and between doors and freezer body are small, be noted not to put your hand in these areas to prevent from squeezing the finger. Please be gentle when open the freezer door to avoid falling articles.
- Do not pick foods or containers with wet hands in the freezing chamber when the freezer is running, especially metal containers in order to avoid frostbite.

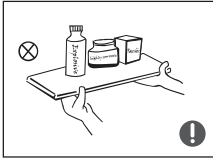


- Do not allow children to enter or climb the freezer to prevent that children are sealed in the freezer or children are injured by the falling freezer.
- Do not spray or wash the freezer; do not put the freezer in moist places easy to be splashed with water so as not to affect the electrical insulation properties of the freezer.

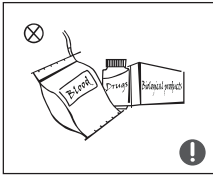


- Do not place heavy objects on the top of the freezer considering that objects may fall when open the door, and accidental injuries might be caused.
- Please pull out the plug in case of power failure or cleaning. Do not connect the freezer to power supply within five minutes to prevent damages to the compressor due to successive starts.

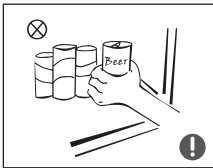
1.5 Warnings related to placing items



- Do not put flammable, explosive, volatile and highly corrosive items in the freezer to prevent damages to the product or fire accidents.
- Do not place flammable items near the freezer to avoid fires.



- This product is household freezer and shall be only suitable for the storage of foods. According to national standards, household freezer shall not be used for other purposes, such as storage of blood, drugs or biological products.



- Do not place items such as bottled or sealed container of fluid such as bottled beers and beverages in the freezer to prevent bursts and other losses.

1.6 Warnings for energy

- 1) Freezer might not operate consistently when sited for an extended period of time below the cold end of the range of temperatures for which the freezer appliance is designed.
- 2) The fact that effervescent drinks should not be stored in food freezer compartments or cabinets or in low-temperature compartments or cabinets, and that some products such as water ices should not be consumed too cold;
- 3) The need to not exceed the storage time recommended by the food manufacturers for any kind of food and particularly for commercially quick-frozen food in food-freezer and frozen-food storage compartments or cabinets;
- 4) The precautions necessary to prevent an undue rise in the temperature of the frozen food while defrosting the refrigerating appliance, such as wrapping the frozen food in several layers of newspaper.
- 5) The fact that a rise in temperature of the frozen food during manual defrosting, maintenance or cleaning could shorten the storage life.
- 6) The necessity that, for doors or lids fitted with locks and keys, the keys be kept out of the reach of children and not in the vicinity of the freezer appliance, in order to prevent children from being locked inside.

1.7 Warnings related to disposal



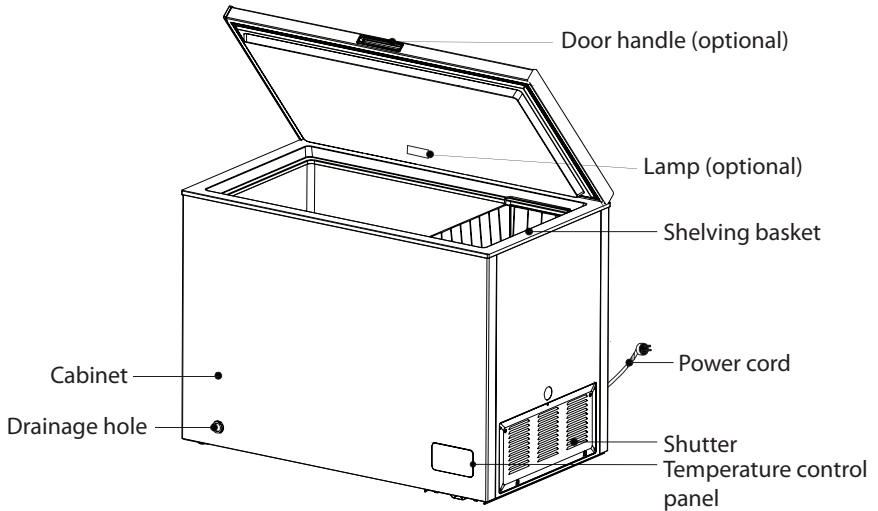
The freezer's refrigerant and cyclopentane foam materials are combustible materials and discarded freezers should be isolated from fire sources and can not be burned. Please transfer the freezer to qualified professional recycling companies for processing to avoid damages to the environment or other hazards.



Please remove the door of the freezer and shelves which shall be properly placed to avoid accidents of children entering and playing in the freezer.

2 PROPER USE OF FREEZERS

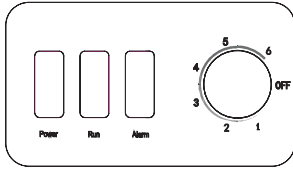
2.1 Names of components



(The picture above is only for reference. The actual configuration will depend on the physical product or statement by the distributor)

- The low temperature of freezer may keep food fresh for a long time and it is mainly used to store frozen foods and making ice.
- The freezer is suitable for storage of meat, fish, shrimp, dumplings, rice balls and other foods not to be consumed in short term.
- Chunks of meat are preferably to be divided into small pieces for easy access. Please be noted food shall be consumed within the shelf time.

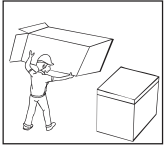
2.2 Temperature Control



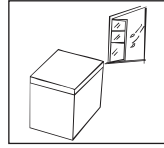
- Connect the freezer to power supply and “Power” indicator will shine; “Run” indicator will shine when the compressor is running; “ALARM ” indicator light when the inside temperature is too high.
- The temperature of the freezer is adjusted through the thermostat knob. The number “1,2, 3,4, 5, 6,” do not mean a specific temperatures, the lower the number is, the higher the temperature inside will be and vice versa. The user can choose the right temperature zone according to their needs.
- “OFF” stands for stopping working.

(The picture above is only for reference. The actual configuration will depend on the physical product or statement by the distributor)

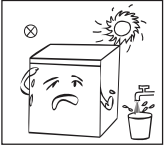
2.3 Placement



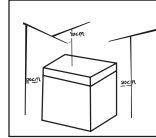
- Before using the freezer, remove all packaging materials including bottom cushions and foam pads and tapes inside the freezer, tear off the protective film on the door and the freezer body.



- The freezer should be placed in a well-ventilated indoor place; the ground shall be flat, and sturdy.

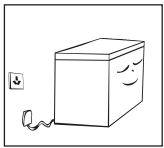


- Keep away from heat and avoid direct sunlight. Do not place the freezer in moist or watery places to prevent rust or reduction of insulating effect.



- The top space of the freezer shall be greater than 70 cm, and the distances from both sides and backside shall be more than 20 cm to facilitate heat dissipation.

2.4 Start to use



- The freezer shall stay for half an hour before connecting power when it is firstly started.
- The freezer shall run 2 to 3 hours before loading fresh or frozen foods; the freezer shall run for more than 4 hours in summer in advance considering that the ambient temperature is high.

2.5 Energy saving tips

- The appliance should be located in the coolest area of the room, away from heat producing appliances or heating ducts, and out of the direct sunlight.
- Let hot foods cool to room temperature before placing in the appliance. Overloading the appliance forces the compressor to run longer. Foods that freeze too slowly may lose quality, or spoil.
- Be sure to wrap foods properly, and wipe containers dry before placing them in the appliance. This cuts down on frost build-up inside the appliance.
- Appliance storage bin should not be lined with aluminium foil, wax paper, or paper towelling. Liners interfere with cold air circulation, making the appliance less efficient.
- Organize and label food to reduce door openings and extended searches. Remove as many items as needed at one time, and close the door as soon as possible.

3 MAINTENANCE OF FREEZER

3.1 Cleaning

- Dusts behind the freezer and on the ground shall be timely cleaned to improve the cooling effect and energy saving. The Interior of the freezer should be cleaned regularly to avoid odor. Soft towels or sponge dipped in water and non-corrosive neutral detergents are suggested for cleaning. The freezer shall be finally cleaned with clean water and dry cloth. Open the door for natural drying before the power is turned on.



- Do not use hard brushes, clean steel balls, wire brushes, abrasives, such as toothpastes, organic solvents (such as alcohol, acetone, banana oil, etc.), boiling water, acid or alkaline items clean freezer considering that this may damage the fridge surface and interior.
- Do not rinse with water so as not to affect the electrical insulation properties. Please use a dry cloth when cleaning temperature control knob and electrical components.

⚠ Please unplug the freezer for defrost and cleaning.

3.2 Defrost

- Freezer shall be manually defrosted. Unplug the freezer and open the freezer door, remove foods and shelving basket before defrosting; Open the outflow hole and drainage hole (and place water container at the outflow hole); indoor frost will naturally melt, wipe the defrost water with a dry, soft cloth. When the frost softens, an ice scraper might be used to the accelerate de-icing process.
- Please remove the food and put in a cool place when defrosting before removing accessories.

⚠ Other mechanical devices or other means shall not be used to accelerate except those recommended by the manufacturer. Do not damage the refrigerant circuit.

3.3 Stop using

Foods can be preserved for a couple of hours even in summer in case of power failure; it is recommended to reduce the frequency of opening door and do not put fresh foods into the freezer. Please unplug the freezer left unused for a long time for cleaning. Keep the door open to avoid the bad odor.

Do not turn upside or vibrate the freezer, the carrying angle can not be greater than 45°. Please hold the door and hinge when moving.

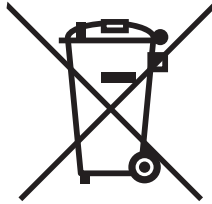
⚠ Continuous operation is recommended when the freezer is started. Please do not stop the freezer under normal circumstances so as not to affect the freezer's service life.

4 TROUBLE SHOOTING

The following simple issues can be handled by the user. Please call the after-sale service department if the issues are not settled.

Inoperation	Whether the freezer is plugged and connected to power; Low voltage; Whether temperature control knob is in the work area; Failure power or tripping circuit.
Odor	Odorous foods should closely wrapped; Whether foods are rotten; Whether the interior shall be cleaned.
Long-term operation of compressor	It is normal that freezer operates for longer time in summer when the ambient temperature is higher; Do not put too much food in the freezer at one time; Do not put foods until they are cooled; Frequent opening of freezer door; Thick frost layer (defrost is needed).
Illuminating light does not shine	Whether the freezer is connected to power, whether the light is damaged.
The freezer door can not be properly closed	The freezer door is stuck by food packages; Too much food; Unbalanced freezer.
Loud noises	Whether the floor is flat, whether the placement of freezer is stable; Whether the freezer accessories are properly placed.
Transient difficulty in door opening	After refrigeration, there will be pressure difference between the inside and outside of the freezer to result in transient difficulty in door opening. This is a normal physical phenomenon
Freezer enclosure heat Condensation	The freezer enclosure may emit heat during operation specially in summer, this is caused by the radiation of the condenser, and it is a normal phenomenon. Condensation: condensation phenomenon will be detected on the exterior surface and door seals of the freezer when the ambient humidity is large, this is a normal phenomenon, and the condensation can be wiped away with a dry towel.
Airflow sound Buzz Clatter	Refrigerants circulating in the refrigerant lines will produce eruption of sound and grunts which is normal does not affect the cooling effect. Buzz will be generated by running compressor specially when starting up or shutting down. The solenoid valve or electric switch valve will clatter which is a normal phenomenon and does not affect the operation.

DISPOSAL OF USED ELECTRICAL AND ELECTRONIC EQUIPMENT



This symbol on products or original documents means that used electric or electronic products must not be added to ordinary municipal waste. For proper disposal, renewal and recycling hand over these appliances to determined collection points. Alternatively, in some European Union states or other European countries you may return your appliances to the local retailer when buying an equivalent new appliance. Correct disposal of this product helps save valuable natural resources and prevents potential negative effects on the environment and human health, which could result from improper waste disposal. Ask your local authorities or collection facility for more details. In accordance with national regulations penalties may be imposed for the incorrect disposal of this type of waste.

For business entities in European Union states

If you want to dispose of electric or electronic appliances, ask your retailer or supplier for the necessary information.

Disposal in other countries outside the European Union.

This symbol is valid in the European Union. If you wish to dispose of this product, request the necessary information about the correct disposal method from the local council or from your retailer.